

Dell Vostro 3550

Benutzerhandbuch

Vorschriftenmodell P16F
Vorschriftentyp P16F001



Anmerkungen, Vorsichtshinweise und Warnungen



ANMERKUNG: Eine ANMERKUNG macht auf wichtige Informationen aufmerksam, mit denen Sie den Computer besser einsetzen können.



VORSICHT: Ein VORSICHTSHINWEIS macht aufmerksam auf mögliche Beschädigung der Hardware oder Verlust von Daten bei Nichtbefolgung von Anweisungen.



WARNUNG: Durch eine WARNUNG werden Sie auf Gefahrenquellen hingewiesen, die materielle Schäden, Verletzungen oder sogar den Tod von Personen zur Folge haben können.

Irrtümer und technische Änderungen vorbehalten.

© 2011 Dell Inc. Alle Rechte vorbehalten.

Die Vervielfältigung oder Wiedergabe dieser Unterlagen in jeglicher Weise ohne schriftliche Genehmigung von Dell Inc. ist strengstens untersagt.

In diesem Text enthaltene Marken: Dell™, das DELL Logo, Dell Precision™, Precision ON™, ExpressCharge™, Latitude™, Latitude ON™, OptiPlex™, Vostro™ und Wi-Fi Catcher™ sind Marken von Dell Inc. Intel®, Pentium®, Xeon®, Core™, Atom™, Centrino® und Celeron® sind eingetragene Marken oder Marken der Intel Corporation in den USA und/oder anderen Ländern. AMD® ist eine eingetragene Marke und AMD Opteron™, AMD Phenom™, AMD Sempron™, AMD Athlon™, ATI Radeon™ und ATI FirePro™ sind Marken von Advanced Micro Devices, Inc. Microsoft®, Windows®, MS-DOS®, Windows Vista®, die Windows Vista-Startschaltfläche und Office Outlook® sind Marken oder eingetragene Marken der Microsoft Corporation in den USA und/oder anderen Ländern. Blu-ray Disc™ ist eine Marke im Besitz der Blu-ray Disc Association (BDA), die für die Nutzung auf Datenträgern und Playern lizenziert ist. Die Bluetooth®-Wortmarke ist eine eingetragene Marke im Besitz von Bluetooth® SIG, Inc. und jedwede Nutzung der Marke von Dell Inc. unterliegt der Lizenz. Wi-Fi® ist eine eingetragene Marke von Wireless Ethernet Compatibility Alliance, Inc.

Andere in diesem Dokument möglicherweise verwendete Marken und Handelsnamen beziehen sich auf die entsprechenden Eigentümer oder deren Produkte. Dell Inc. erhebt keinen Anspruch auf Marken und Handelsbezeichnungen mit Ausnahme der eigenen.

2011 – 06

Rev. A00

Inhaltsverzeichnis

Anmerkungen, Vorsichtshinweise und Warnungen.....	2
Kapitel 1: Arbeiten am Computer.....	7
Vor der Arbeit an Komponenten im Innern des Computers.....	7
Empfohlene Werkzeuge.....	9
Ausschalten des Computers.....	9
Nach der Arbeit an Komponenten im Innern des Computers.....	10
Kapitel 2: Batterie.....	11
Entfernen des Akkus.....	11
Einbauen des Akkus.....	12
Kapitel 3: Speicherkarte.....	13
Entfernen der Speicherkarte.....	13
Einbauen der Speicherkarte.....	14
Kapitel 4: SIM-Karte (Subscriber Identity Module).....	15
Entfernen der Telefon-SIM-Karte (Phone Subscriber Identity Module).....	15
Einbauen der Telefon-SIM-Karte (Phone Subscriber Identity Module).....	16
Kapitel 5: Abdeckung.....	17
Entfernen der Abdeckung.....	17
Einbauen der Abdeckung.....	18
Kapitel 6: Speicher.....	19
Entfernen des Speichermoduls.....	19
Einbauen des Speichermoduls.....	20
Kapitel 7: Optisches Laufwerk.....	21
Entfernen des optischen Laufwerks.....	21

Einbauen des optischen Laufwerks.....	22
Kapitel 8: Festplattenlaufwerk.....	23
Entfernen des Festplattenlaufwerks.....	23
Einbauen der Festplatte.....	24
Kapitel 9: ExpressCard.....	25
Entfernen der ExpressCard.....	25
Einbauen der ExpressCard.....	26
Kapitel 10: ExpressCard-Platine.....	27
Entfernen der ExpressCard-Platine.....	27
Einbauen der ExpressCard-Platine.....	29
Kapitel 11: WWAN-Karte (Wireless Wide Area Network).....	31
Entfernen der WWAN-Karte (Wireless Wide Area Network).....	31
Einbauen der WWAN-Karte (Wireless Wide Area Network).....	32
Kapitel 12: Tastatur.....	33
Entfernen der Tastatur.....	33
Einbauen der Tastatur.....	35
Kapitel 13: WLAN-Karte (Wireless Local Area Network).....	37
Entfernen der WLAN-Karte (Wireless Local Area Network).....	37
Einbauen der WLAN-Karte (Wireless Local Area Network).....	38
Kapitel 14: Handballenstütze.....	39
Entfernen der Handballenstütze.....	39
Einbauen der Handballenstütze.....	44
Kapitel 15: Fingerabdruckleser.....	47
Entfernen des Fingerabdrucklesers.....	47
Einbauen des Fingerabdrucklesers.....	49

Kapitel 16: Halten-Schalter	51
Entfernen des Halten-Schalters.....	51
Einbauen des Halten-Schalters.....	51
Kapitel 17: Lautsprecher	53
Entfernen der Lautsprecher.....	53
Einbauen der Lautsprecher.....	55
Kapitel 18: Betriebsschalterplatine	57
Entfernen der Betriebsschalterplatine.....	57
Einbauen der Betriebsschalterplatine.....	58
Kapitel 19: Schnellstartschalterplatine	59
Entfernen der Schnellstartschalterplatine.....	59
Einbauen der Schnellstartschalterplatine.....	60
Kapitel 20: Knopfzellenbatterie	61
Entfernen der Knopfzellenbatterie.....	61
Einsetzen der Knopfzellenbatterie.....	61
Kapitel 21: Kühlkörper	63
Entfernen des Kühlkörpers.....	63
Einbauen des Kühlkörpers.....	65
Kapitel 22: Prozessor	67
Entfernen des Prozessors.....	67
Einbauen des Prozessors.....	69
Kapitel 23: Bildschirmbaugruppe	71
Entfernen der Bildschirmbaugruppe.....	71
Einbauen der Bildschirmbaugruppe.....	74
Kapitel 24: Bildschirmblende	75
Entfernen der Bildschirmblende.....	75

Einbauen der Bildschirmblende.....	76
Kapitel 25: Kamera.....	77
Entfernen der Kamera.....	77
Einbauen der Kamera.....	78
Kapitel 26: Bildschirmhalterungen und -scharniere.....	81
Entfernen der Bildschirmhalterungen, -scharniere und des Bildschirms.....	81
Einbauen des Bildschirms, der Bildschirmhalterungen und -scharniere.....	85
Kapitel 27: Systemplatine.....	87
Entfernen der Systemplatine.....	87
Einbauen der Systemplatine.....	89
Kapitel 28: Linke Eingabe/Ausgabe-Platine.....	91
Entfernen der linken und der rechten Eingabe/Ausgabe (E/A)-Platine.....	91
Einbauen der linken und der rechten Eingabe/Ausgabe (E/A)-Platine.....	93
Kapitel 29: System-Setup.....	95
System-Setup-Übersicht.....	95
Eingabe des System-Setup.....	95
System-Setup-Bildschirme.....	96
System-Setup-Optionen.....	97
Kapitel 30: Diagnose.....	103
Gerätstatusanzeigen.....	103
Akkustatusanzeigen.....	103
Diagnostic Beep Codes (Diagnose-Signaltöne).....	103
Kapitel 31: Technische Daten.....	105
Kapitel 32: Kontaktaufnahme mit Dell.....	115
Kontaktaufnahme mit Dell.....	115

Arbeiten am Computer

Vor der Arbeit an Komponenten im Innern des Computers

Die folgenden Sicherheitshinweise schützen den Computer vor möglichen Schäden und dienen der persönlichen Sicherheit des Benutzers. Wenn nicht anders angegeben, ist bei jedem in diesem Dokument beschriebenen Vorgang darauf zu achten, dass die folgenden Bedingungen erfüllt sind:

- Sie haben die Arbeitsschritte unter „Arbeiten am Computer“ durchgeführt.
- Sie haben die im Lieferumfang des Computers enthaltenen Sicherheitshinweise gelesen.
- Eine Komponente kann ersetzt oder, wenn sie separat erworben wurde, installiert werden, indem der Entfernungsvorgang in umgekehrter Reihenfolge ausgeführt wird.




WARNUNG: Bevor Sie Arbeiten im Inneren des Computers ausführen, lesen Sie zunächst die im Lieferumfang des Computers enthaltenen Sicherheitshinweise. Zusätzliche Informationen zur bestmöglichen Einhaltung der Sicherheitsrichtlinien finden Sie auf der Homepage zur Richtlinienkonformität unter www.dell.com/regulatory_compliance.





VORSICHT: Viele Reparaturen am Computer dürfen nur von einem zertifizierten Servicetechniker ausgeführt werden. Sie sollten nur die Behebung von Störungen sowie einfache Reparaturen unter Berücksichtigung der jeweiligen Angaben in den Produktdokumentationen von Dell durchführen, bzw. die elektronischen oder telefonischen Anweisungen des Service- und Supportteams von Dell befolgen. Schäden durch nicht von Dell genehmigte Wartungsversuche werden nicht durch die Garantie abgedeckt. Lesen und beachten Sie die Sicherheitshinweise, die Sie zusammen mit Ihrem Produkt erhalten haben.



VORSICHT: Um elektrostatische Entladungen zu vermeiden, erden Sie sich mit einem Erdungsarmband oder durch regelmäßiges Berühren einer nicht lackierten metallenen Oberfläche, beispielsweise eines Anschlusses auf der Rückseite des Computers.

 **VORSICHT:** Gehen Sie mit Komponenten und Erweiterungskarten vorsichtig um. Berühren Sie keine Komponenten oder Kontakte auf der Karte. Halten Sie die Karte möglichst an ihren Kanten oder dem Montageblech. Fassen Sie Komponenten wie Prozessoren grundsätzlich an den Kanten und niemals an den Kontaktstiften an.

 **VORSICHT:** Ziehen Sie beim Trennen eines Kabels vom Computer nur am Stecker oder an der Zuglasche und nicht am Kabel selbst. Einige Kabel haben Stecker mit Sicherungsklammern. Wenn Sie ein solches Kabel abziehen, drücken Sie vor dem Herausziehen des Steckers die Sicherungsklammern nach innen. Ziehen Sie beim Trennen von Steckverbindungen die Anschlüsse immer gerade heraus, damit Sie keine Anschlussstifte verbiegen. Richten Sie vor dem Herstellen von Steckverbindungen die Anschlüsse stets korrekt aus.


 **ANMERKUNG:** Die Farbe Ihres Computers und bestimmter Komponenten kann von den in diesem Dokument gezeigten Farben abweichen.

Um Schäden am Computer zu vermeiden, führen Sie folgende Schritte aus, bevor Sie mit den Arbeiten im Computerinneren beginnen.

1. Stellen Sie sicher, dass die Arbeitsoberfläche eben und sauber ist, damit die Computerabdeckung nicht zerkratzt wird.
2. Schalten Sie den Computer aus (siehe *Ausschalten des Computers*).
3. Falls der Computer mit einer Dockingstation verbunden (angedockt) ist, etwa der optionalen Media-Base oder dem Slice-Akku, trennen Sie die Verbindung.

 **VORSICHT:** Wenn Sie ein Netzkabel trennen, ziehen Sie es zuerst am Computer und dann am Netzwerkgerät ab.

4. Trennen Sie alle Netzkabel vom Computer.
5. Trennen Sie Ihren Computer sowie alle daran angeschlossenen Geräte vom Stromnetz.
6. Schließen Sie den Bildschirm und legen Sie den Computer mit der Unterseite nach oben auf eine ebene Arbeitsfläche.

 **ANMERKUNG:** Um Schäden an der Systemplatine zu vermeiden, müssen Sie den Hauptakku entfernen, bevor Sie Wartungsarbeiten am Computer durchführen.

7. Entfernen Sie den Hauptakku.
8. Drehen Sie den Computer wieder mit der Oberseite nach oben.
9. Öffnen Sie den Bildschirm.
10. Drücken Sie den Betriebsschalter, um die Systemplatine zu erden.

 **VORSICHT:** Um Stromschläge zu vermeiden, trennen Sie den Computer vor dem Entfernen der Abdeckung immer von der Stromsteckdose.

△ **VORSICHT: Bevor Sie Komponenten im Inneren des Computers berühren, müssen Sie sich erden. Berühren Sie dazu eine nicht lackierte Metalloberfläche, beispielsweise Metallteile an der Rückseite des Computers. Berühren Sie während der Arbeiten regelmäßig eine unlackierte Metalloberfläche, um statische Aufladungen abzuleiten, die zur Beschädigung interner Komponenten führen können.**

11. Entfernen Sie alle installierten ExpressCards oder Smart-Karten aus den entsprechenden Steckplätzen.

Empfohlene Werkzeuge

Für die in diesem Dokument beschriebenen Arbeitsschritte können die folgenden Werkzeuge erforderlich sein:


- Kleiner Schlitzschraubenzieher
- Kreuzschraubenzieher der Größe 0
- Kreuzschraubenzieher der Größe 1
- Kleiner Plastikstift
- CD mit Flash-BIOS-Aktualisierungsprogramm

Ausschalten des Computers

△ **VORSICHT: Um Datenverlust zu vermeiden, speichern und schließen Sie alle geöffneten Dateien, und beenden Sie alle aktiven Programme, bevor Sie den Computer ausschalten.**

1. Fahren Sie das Betriebssystem herunter:

- In Windows Vista:

Klicken Sie auf **Start**  und dann auf den Pfeil unten rechts im **Startmenü** (siehe Abbildung unten), und klicken Sie anschließend auf **Herunterfahren**.



- In Windows XP:


Klicken Sie auf **Start** → **Computer ausschalten** → **Ausschalten**. Nachdem das Betriebssystem heruntergefahren wurde, schaltet sich der Computer automatisch aus.

2. Stellen Sie sicher, dass der Computer und alle angeschlossenen Geräte ausgeschaltet sind. Wenn der Computer und die angeschlossenen Geräte nicht

automatisch beim Herunterfahren des Betriebssystems ausgeschaltet wurden, halten Sie den Betriebsschalter 4 Sekunden lang gedrückt.

Nach der Arbeit an Komponenten im Innern des Computers

Stellen Sie nach Abschluss von Aus- und Einbauvorgängen sicher, dass Sie zuerst sämtliche externen Geräte, Karten, Kabel usw. wieder anschließen, bevor Sie den Computer einschalten.

 **VORSICHT: Verwenden Sie ausschließlich Akkus für genau diesen Dell-Computer, um Beschädigungen des Computers zu vermeiden. Verwenden Sie keine Akkus, die für andere Dell-Computer bestimmt sind.**

1. Schließen Sie alle externen Geräte an, etwa Port-Replicator, Slice-Akku oder Media-Base, und setzen Sie alle Karten ein, etwa eine ExpressCard.
2. Schließen Sie die zuvor getrennten Telefon- und Netzkabel wieder an den Computer an.

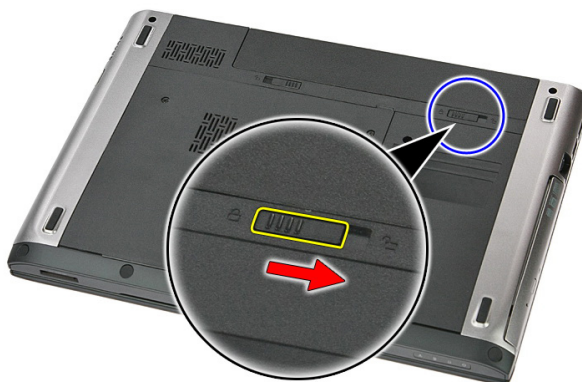
 **VORSICHT: Wenn Sie ein Netzkabel anschließen, verbinden Sie das Kabel zuerst mit dem Netzwerkgerät und danach mit dem Computer.**

3. Setzen Sie den Akku wieder ein.
4. Schließen Sie den Computer sowie alle daran angeschlossenen Geräte an das Stromnetz an.
5. Schalten Sie den Computer ein.

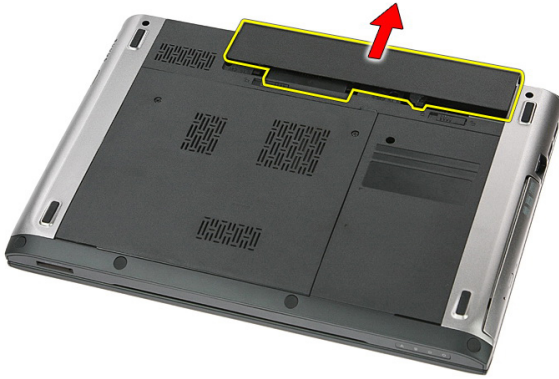
Batterie

Entfernen des Akkus

1. Folgen Sie den Anweisungen unter *Vor der Arbeit an Komponenten im Inneren des Computers*.
2. Schieben Sie die Akkuentriegelungen zum Entriegeln des Akkus in die entriegelte Position.



3. Schieben Sie den Akku aus dem Computer heraus.



Einbauen des Akkus

1. Schieben Sie die Akku in den Steckplatz, bis er hörbar einrastet.
2. Folgen Sie den Anweisungen unter *Nach der Arbeit an Komponenten im Inneren des Computers.*

Speicherkarte

Entfernen der Speicherkarte

1. Folgen Sie den Anweisungen unter *Vor der Arbeit an Komponenten im Inneren des Computers.*
2. Drücken Sie leicht auf die Speicherkarte, bis sie aus dem Computer herauspringt.



3. Schieben Sie die Speicherkarte aus dem Computer heraus.



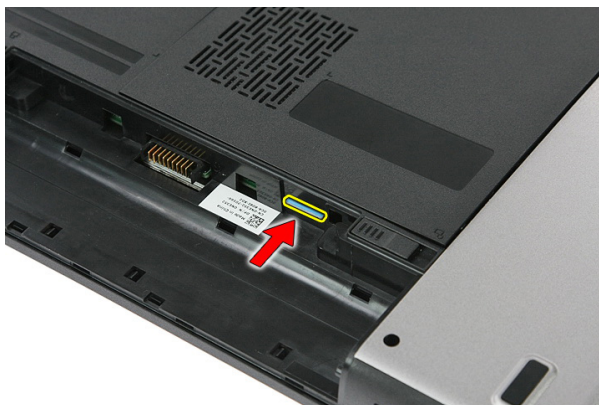
Einbauen der Speicherkarte

1. Schieben Sie die Speicherkarte so in ihren Steckplatz, dass sie hörbar einrastet.
2. Folgen Sie den Anweisungen unter *Nach der Arbeit an Komponenten im Inneren des Computers*.

SIM-Karte (Subscriber Identity Module)

Entfernen der Telefon-SIM-Karte (Phone Subscriber Identity Module)

1. Folgen Sie den Anweisungen unter *Vor der Arbeit an Komponenten im Inneren des Computers*.
2. Entfernen Sie den *Akku*.
3. Drücken Sie leicht auf die SIM-Karte, bis sie aus dem Computer herauspringt.



4. Greifen Sie die SIM-Karte und ziehen Sie sie heraus, damit sie aus dem Computer herauspringt.



Einbauen der Telefon-SIM-Karte (Phone Subscriber Identity Module)

1. Schieben Sie die SIM-Karte so in den Steckplatz, dass sie hörbar einrastet.
2. Bauen Sie den *Akku* ein.
3. Folgen Sie den Anweisungen unter *Nach der Arbeit an Komponenten im Inneren des Computers*.

Abdeckung

Entfernen der Abdeckung

1. Folgen Sie den Anweisungen unter *Vor der Arbeit an Komponenten im Inneren des Computers*.
2. Entfernen Sie den *Akku*.
3. Entfernen Sie die Schrauben, mit denen die Abdeckung an der Unterseite des Computers befestigt ist.



4. Heben Sie die Abdeckung schräg an und entfernen Sie sie vom Computer.



Einbauen der Abdeckung

1. Bauen Sie die Abdeckung auf der Computerrückseite ein.
2. Ziehen Sie die Schrauben fest, mit denen die Abdeckung an der Unterseite des Systems befestigt ist.
3. Bauen Sie den *Akku* ein.
4. Folgen Sie den Anweisungen unter *Nach der Arbeit an Komponenten im Inneren des Computers*.

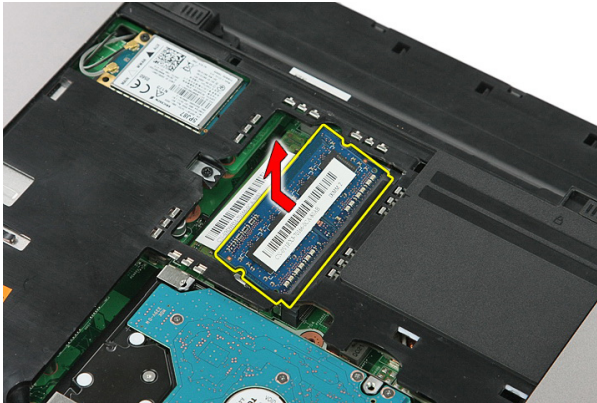
Speicher

Entfernen des Speichermoduls

1. Folgen Sie den Anweisungen unter *Vor der Arbeit an Komponenten im Inneren des Computers*
2. Entfernen Sie den *Akku*.
3. Entfernen Sie die *Abdeckung*.
4. Drücken Sie die Halteklammern vorsichtig vom Speichermodul weg, bis es herauspringt.



5. Entfernen Sie das Speichermodul aus seinem Anschluss auf der Systemplatine.



Einbauen des Speichermoduls

1. Legen Sie das Speichermodul in den Speichersockel ein.
2. Drücken Sie auf die Klammer, um das Speichermodul auf der Systemplatine zu sichern.
3. Bauen Sie die *Abdeckung* ein.
4. Bauen Sie den *Akku* ein.
5. Folgen Sie den Anweisungen unter *Nach der Arbeit an Komponenten im Inneren des Computers*.

Optisches Laufwerk

Entfernen des optischen Laufwerks

1. Folgen Sie den Anweisungen unter *Vor der Arbeit an Komponenten im Inneren des Computers*
2. Entfernen Sie den *Akku*.
3. Entfernen Sie die *Abdeckung*.
4. Entfernen Sie die Schraube, mit der das optische Laufwerk befestigt ist.



5. Stupsen Sie das optische Laufwerk sachte mit einem Schraubenzieher aus dem Computer heraus.



Einbauen des optischen Laufwerks

1. Schieben Sie das optische Laufwerk in das Fach am Gehäuse.
2. Ziehen Sie die Schraube fest, um das optische Laufwerk im Computer zu befestigen.
3. Bauen Sie die *Abdeckung* ein.
4. Bauen Sie den *Akku* ein.
5. Folgen Sie den Anweisungen unter *Nach der Arbeit an Komponenten im Inneren des Computers*.

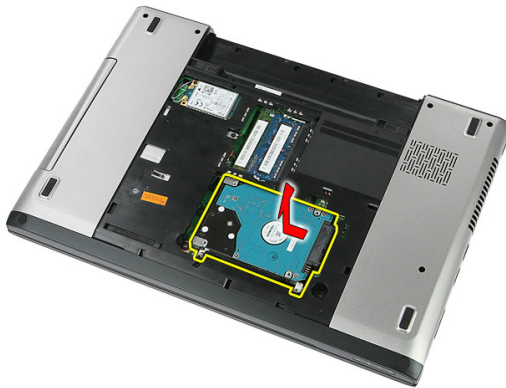
Festplattenlaufwerk

Entfernen des Festplattenlaufwerks

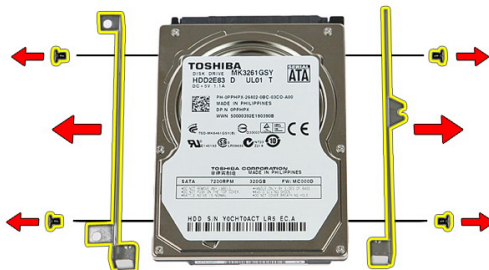
1. Folgen Sie den Anweisungen unter *Vor der Arbeit an Komponenten im Inneren des Computers*
2. Entfernen Sie den *Akku*.
3. Entfernen Sie die *Abdeckung*.
4. Entfernen Sie die Schrauben, mit denen das Festplattenlaufwerk am System befestigt ist.



5. Heben Sie das Festplattenlaufwerk schräg an und entfernen Sie es vom System.



- Entfernen Sie die Schrauben, mit denen die Festplattenlaufwerkhalterung am Festplattenlaufwerk befestigt ist.



Einbauen der Festplatte

- Ziehen Sie die Schrauben wieder fest, mit denen die Festplattenlaufwerkhalterung am Festplattenlaufwerk befestigt wird.
- Setzen Sie das Festplattenlaufwerk in das Gehäuse ein.
- Ziehen Sie die Schrauben wieder fest, mit denen das Festplattenlaufwerk am System befestigt ist.
- Bauen Sie die *Abdeckung* ein.
- Bauen Sie den *Akku* ein.
- Folgen Sie den Anweisungen unter *Nach der Arbeit an Komponenten im Inneren des Computers*.

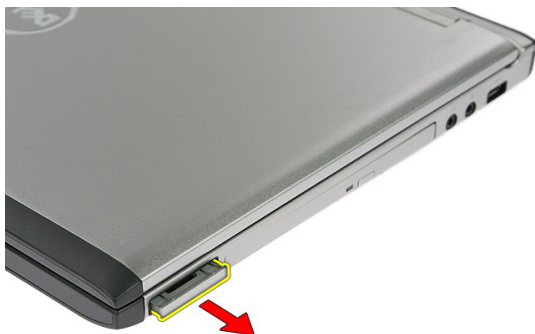
ExpressCard

Entfernen der ExpressCard

1. Folgen Sie den Anweisungen unter *Vor der Arbeit an Komponenten im Inneren des Computers*.
2. Entfernen Sie den *Akku*.
3. Drücken Sie auf die ExpressCard und entriegeln Sie sie.



4. Ziehen Sie die ExpressCard aus dem Computer heraus und entfernen Sie sie.



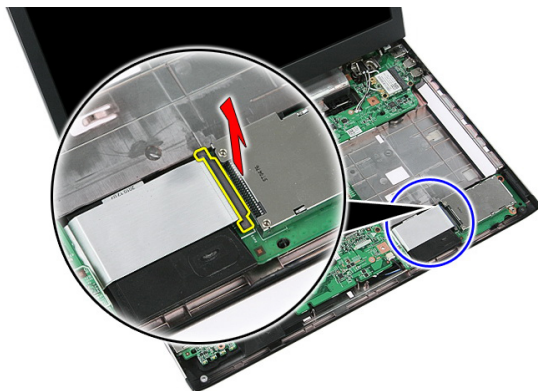
Einbauen der ExpressCard

1. Drücken Sie die ExpressCard so in den Steckplatz, dass sie hörbar einrastet.
2. Bauen Sie den *Akku* ein.
3. Folgen Sie den Anweisungen unter *Nach der Arbeit an Komponenten im Inneren des Computers*.

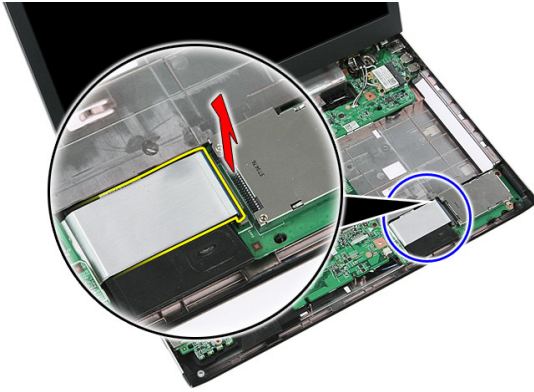
ExpressCard-Platine

Entfernen der ExpressCard-Platine

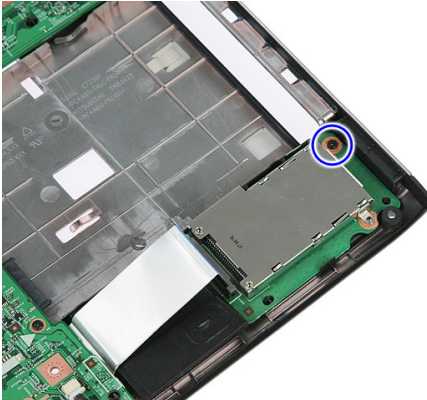
1. Folgen Sie den Anweisungen unter *Vor der Arbeit an Komponenten im Inneren des Computers*
2. Entfernen Sie den *Akku*.
3. Entfernen Sie die *ExpressCard*.
4. Entfernen Sie die *Abdeckung*.
5. Entfernen Sie die *Tastatur*.
6. Entfernen Sie die *Handballenstütze*.
7. Heben Sie die Sicherungsklammer des ExpressCard-Platinenkabels an, um sie zu öffnen.



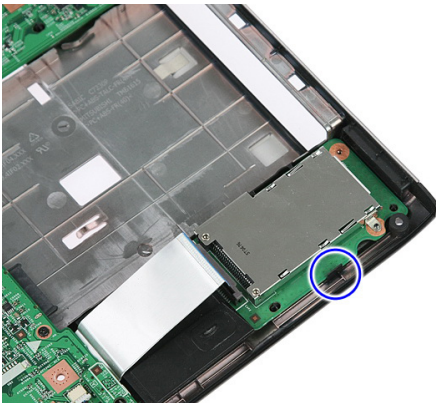
8. Trennen Sie das ExpressCard-Platinenkabel.



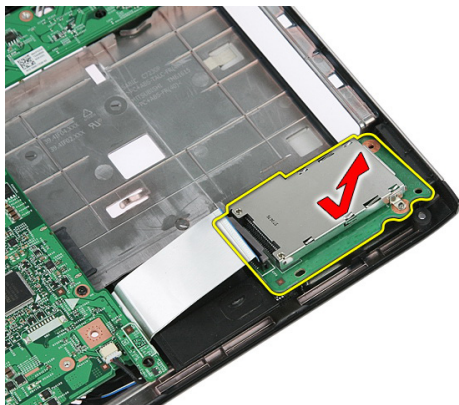
9. Entfernen Sie die Schraube, mit der die ExpressCard-Platine befestigt ist.



10. Hebeln Sie die Verriegelung auf, mit der die ExpressCard-Platine befestigt ist.



11. Heben Sie die ExpressCard-Platine schräg an und entfernen Sie diese.



Einbauen der ExpressCard-Platine

1. Setzen Sie die ExpressCard-Platine auf den Steckplatz.
2. Betätigen Sie den Riegel an der ExpressCard-Platine.
3. Schrauben Sie die ExpressCard-Platine auf der Systemplatine fest.
4. Schließen Sie das ExpressCard-Platinenkabel an der Systemplatine an.
5. Drücken Sie auf die Sicherungsklammer, um die ExpressCard-Platine zu sichern.
6. Bauen Sie die *Handballenstütze* ein.
7. Bauen Sie die *Tastatur* ein.
8. Bauen Sie die *Abdeckung* ein.
9. Bauen Sie *ExpressCard* ein.
10. Bauen Sie den *Akku* ein.
11. Folgen Sie den Anweisungen unter *Nach der Arbeit an Komponenten im Inneren des Computers*.

WWAN-Karte (Wireless Wide Area Network)

Entfernen der WWAN-Karte (Wireless Wide Area Network)

1. Folgen Sie den Anweisungen unter *Vor der Arbeit an Komponenten im Inneren des Computers*
2. Entfernen Sie den *Akku*.
3. Entfernen Sie die *Abdeckung*.
4. Trennen Sie die Antennenkabel von der WWAN-Karte.



5. Entfernen Sie die Schraube, mit der die WWAN-Karte befestigt ist.



6. Entfernen Sie die WWAN-Karte aus dem Computer.



Einbauen der WWAN-Karte (Wireless Wide Area Network)

1. Schieben Sie die WWAN-Karte in den entsprechenden Steckplatz.
2. Ziehen Sie die Schraube fest, um die WWAN-Karte zu befestigen.
3. Schließen Sie die Antennen entsprechend des Farb-Codes auf der WWAN-Karte an.
4. Bauen Sie die *Abdeckung* ein.
5. Bauen Sie den *Akku* ein.
6. Folgen Sie den Anweisungen unter *Nach der Arbeit an Komponenten im Inneren des Computers*.

Tastatur

Entfernen der Tastatur

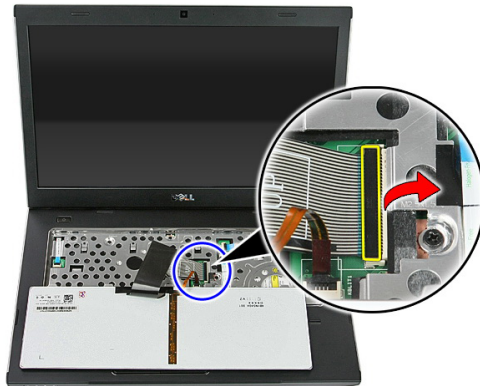
1. Folgen Sie den Anweisungen unter *Vor der Arbeit an Komponenten im Inneren des Computers*.
2. Entfernen Sie den *Akku*.
3. Entriegeln Sie die Riegel, mit denen die Tastatur am Computer befestigt ist.



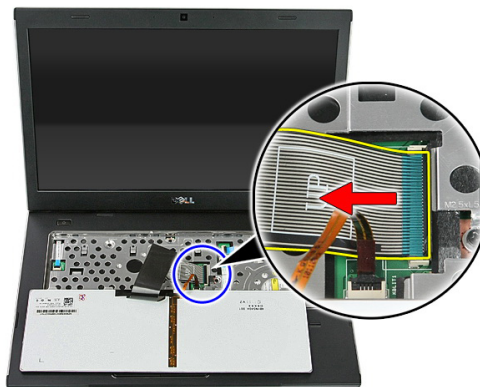
4. Schieben Sie die Tastatur hoch und drehen Sie sie herum.



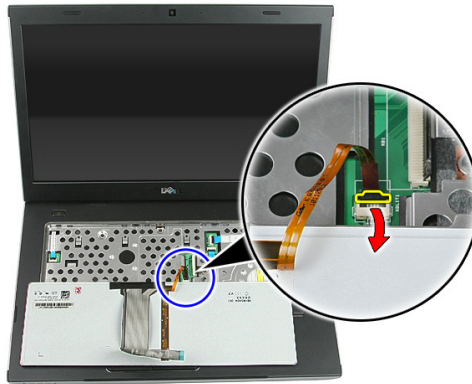
5. Entriegeln Sie die Sicherungsklammer des Tastaturkabels.



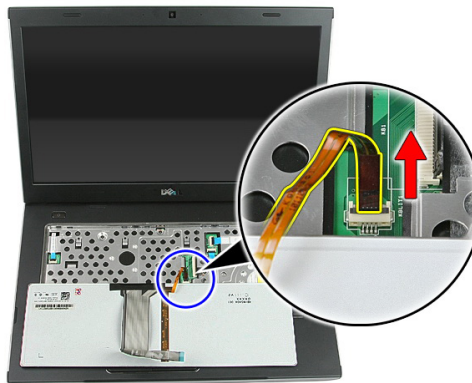
6. Trennen Sie das Tastaturkabel.



7. Falls Ihr Computer mit einer beleuchteten Tastatur ausgestattet ist, öffnen Sie die Sicherungsklammer des Tastaturbeleuchtungskabels.



8. Falls Ihr Computer mit einer beleuchteten Tastatur ausgestattet ist, trennen Sie das Tastaturbeleuchtungskabel.



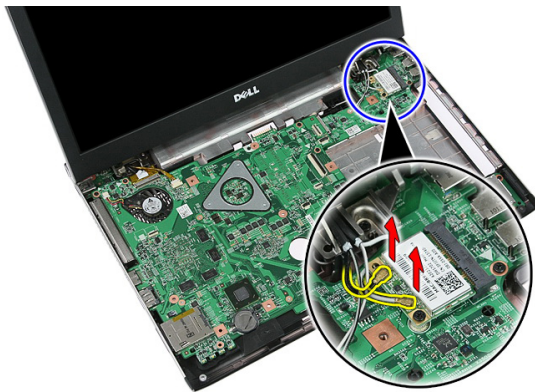
Einbauen der Tastatur

1. Schließen Sie das Datenkabel hinten an der Tastatur an.
2. Schließen Sie das Tastaturdatenkabel an die Systemplatine an.
3. Falls Ihr Computer mit einer beleuchteten Tastatur ausgestattet ist, schließen Sie das Tastaturbeleuchtungskabel an.
4. Bauen Sie den *Akku* ein.
5. Folgen Sie den Anweisungen unter *Nach der Arbeit an Komponenten im Inneren des Computers*.

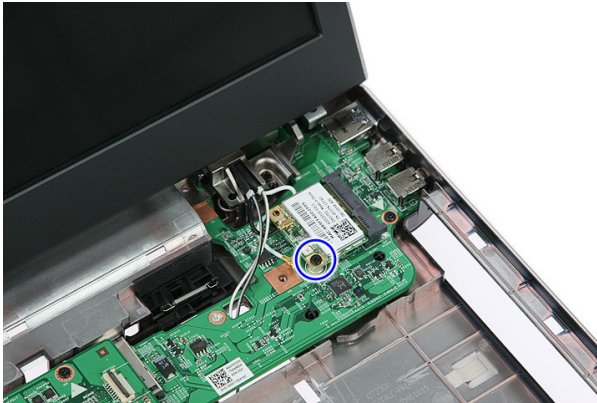
WLAN-Karte (Wireless Local Area Network)

Entfernen der WLAN-Karte (Wireless Local Area Network)

1. Folgen Sie den Anweisungen unter *Vor der Arbeit an Komponenten im Inneren des Computers*
2. Entfernen Sie den *Akku*.
3. Entfernen Sie die *Abdeckung*.
4. Entfernen Sie die *Tastatur*.
5. Entfernen Sie die *Handballenstütze*.
6. Trennen Sie die Antennenkabel, die evtl. mit der WLAN-Karte verbunden sind.



7. Entfernen Sie die Schraube zur Befestigung der WLAN-Karte.



8. Entfernen Sie die WLAN-Karte aus dem Computer.



Einbauen der WLAN-Karte (Wireless Local Area Network)

1. Schieben Sie die WLAN-Karte in den entsprechenden Steckplatz.
2. Ziehen Sie die Schrauben fest, um die WLAN-Karte zu befestigen.
3. Schließen Sie die Antennen entsprechend des Farb-Codes auf der WLAN-Karte an.
4. Bauen Sie die *Handballenstütze* ein.
5. Bauen Sie die *Tastatur* ein.
6. Bauen Sie die *Abdeckung* ein.
7. Bauen Sie den *Akku* ein.
8. Folgen Sie den Anweisungen unter *Nach der Arbeit an Komponenten im Inneren des Computers*.

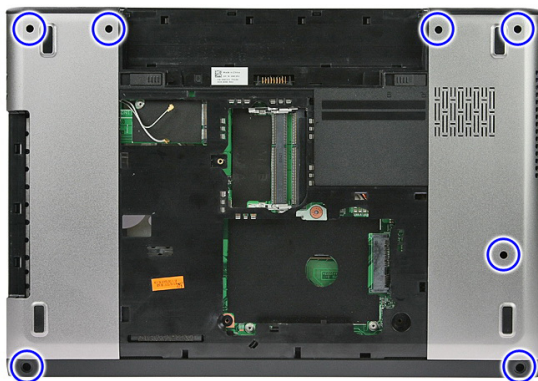
Handballenstütze

Entfernen der Handballenstütze

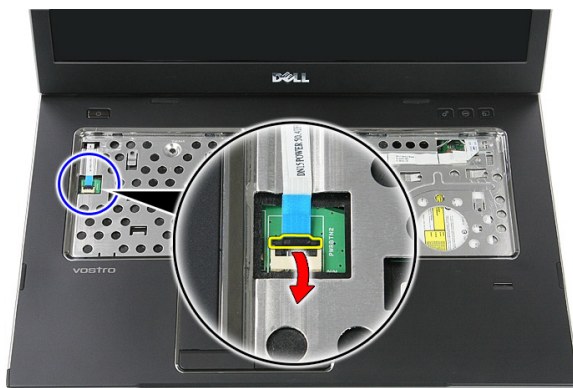
1. Folgen Sie den Anweisungen unter *Vor der Arbeit an Komponenten im Inneren des Computers*
2. Entfernen Sie den *Akku*.
3. Entfernen Sie die *Abdeckung*.
4. Entfernen Sie die *Tastatur*.
5. Entfernen Sie Gummipolster an der Unterseite des Computers.



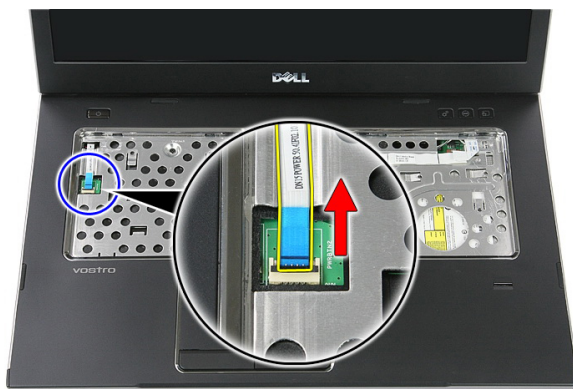
6. Entfernen Sie die Schrauben, mit denen die Handballenstütze am Computer befestigt ist.



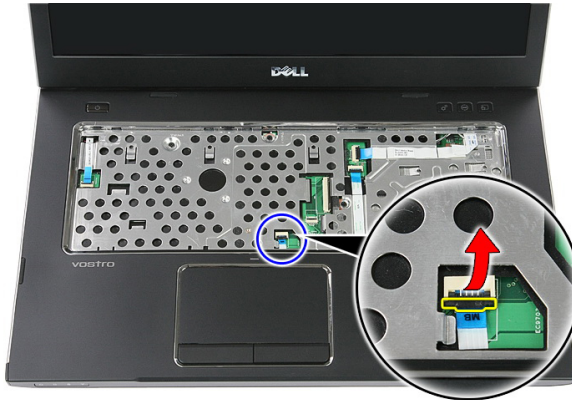
7. Entriegeln Sie die Sicherungsklammer für das Kabel der Betriebsschalterplatine.



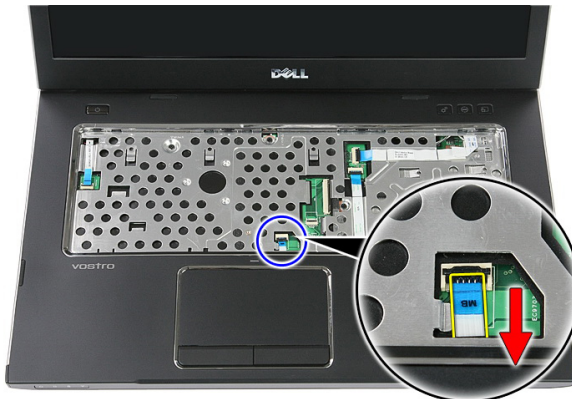
8. Trennen Sie das Kabel der Betriebsschalterplatine.



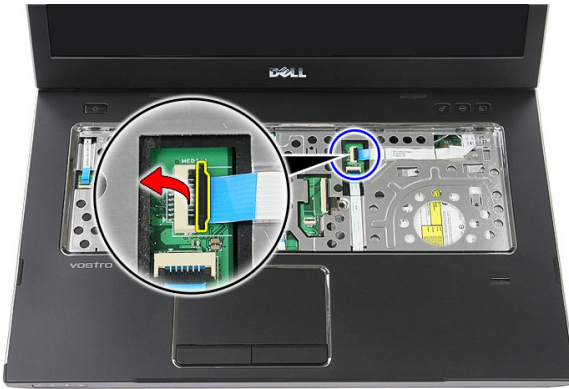
9. Entriegeln Sie die Sicherungsklammer des Touchpad-Datenkabels.



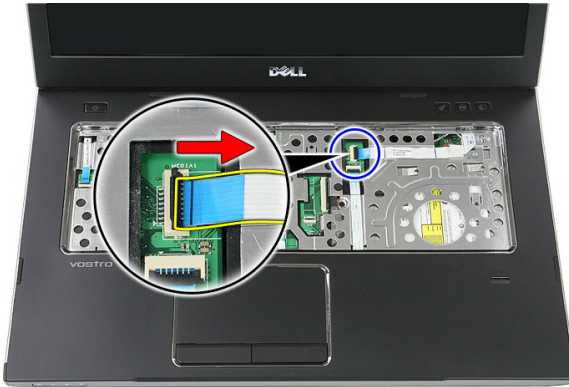
10. Trennen Sie das Touchpad-Datenkabel.



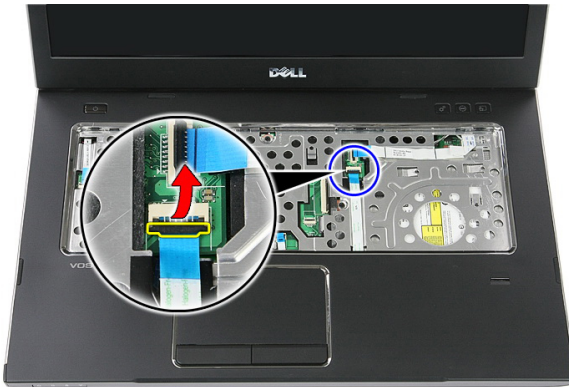
11. Entriegeln Sie die Sicherungsklammer für das Kabel der Schnellstartschalterplatine.



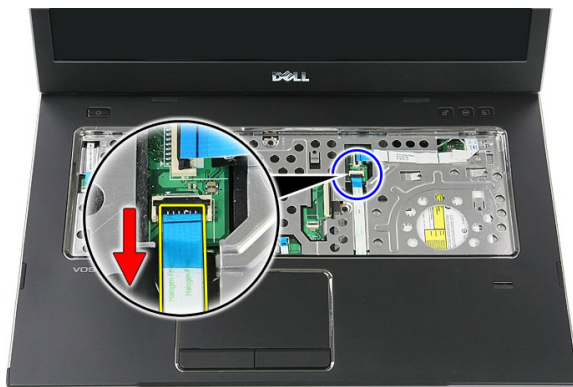
12. Trennen Sie das Kabel der Schnellstartschalterplatine.



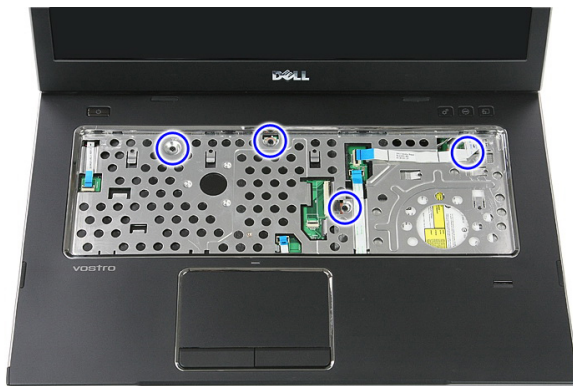
13. Entriegeln Sie die Sicherungsklammer des Fingerabdruckleser-Datenkabels.



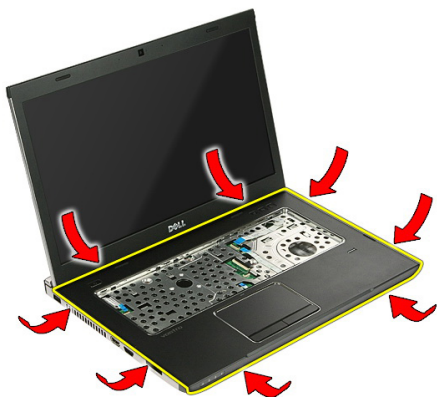
14. Trennen Sie das Fingerabdruckleser-Datenkabel.



15. Entfernen Sie die Schrauben, mit denen die Handballenstütze am System befestigt ist.



16. Hebeln Sie die Handballenstütze entlang ihrer Kanten auf.



17. Heben Sie die Handballenstütze aus dem Computer heraus und entfernen Sie sie.



Einbauen der Handballenstütze

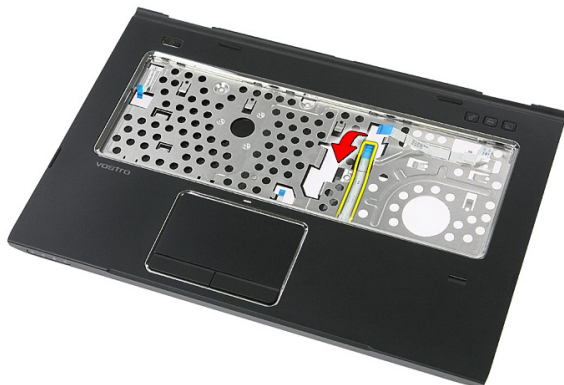
1. Bauen Sie die Handballenstütze am Computer ein.
2. Drücken Sie auf die Kanten, um die Handballenstütze einzurasten.
3. Ziehen Sie die unverlierbaren Schrauben fest, um die Handballenstütze zu befestigen.
4. Schließen Sie die Kabel von Touchpad, Fingerabdruckleser und Schnellstartschalterplatine an die Handballenstütze an.
5. Ziehen Sie die Schrauben an der Unterseite des Systems fest, mit denen die Handballenstütze befestigt ist.
6. Befestigen Sie die Gummipolster an Unterseite des Computers
7. Bauen Sie die *Tastatur* ein.

8. Bauen Sie die *Abdeckung* ein.
9. Bauen Sie den *Akku* ein.
10. Folgen Sie den Anweisungen unter *Nach der Arbeit an Komponenten im Inneren des Computers*.

Fingerabdruckleser

Entfernen des Fingerabdrucklesers

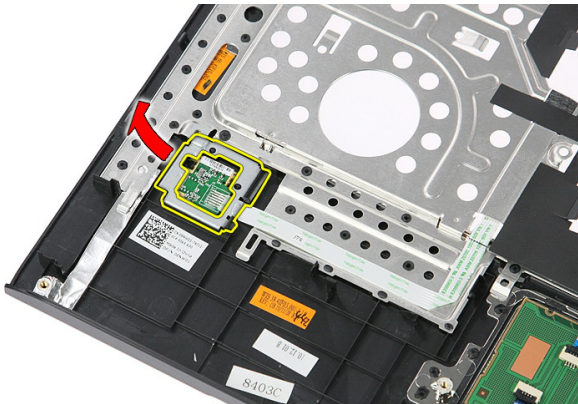
1. Folgen Sie den Anweisungen unter *Vor der Arbeit an Komponenten im Inneren des Computers*
2. Entfernen Sie den *Akku*.
3. Entfernen Sie die *Abdeckung*.
4. Entfernen Sie die *Tastatur*.
5. Entfernen Sie die *Handballenstütze*.
6. Ziehen Sie das Klebeband, mit dem das Kabel des Fingerabdrucklesers an der Handballenstütze befestigt ist, ab.



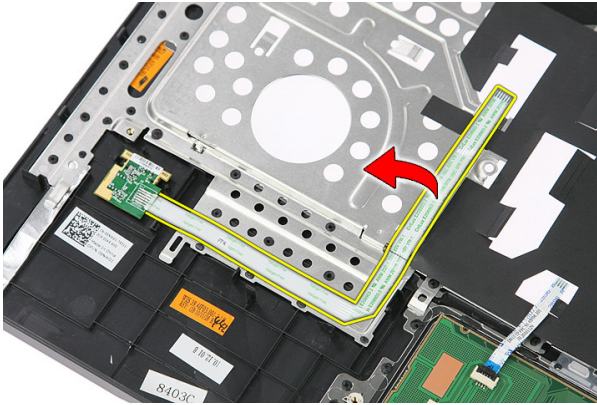
7. Entfernen Sie die Schraube, mit der die Halterung des Fingerabdrucklesers befestigt ist.



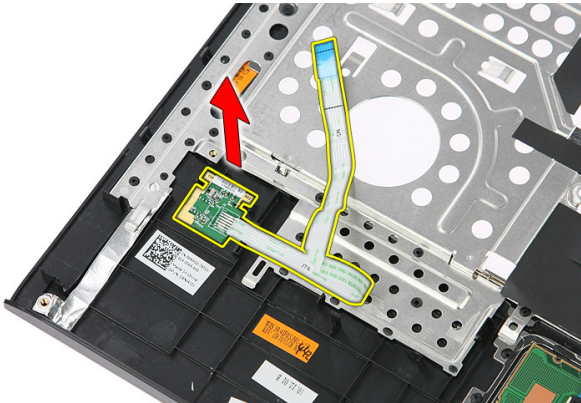
8. Heben Sie die Halterung des Fingerabdrucklesers schräg an und entfernen Sie diese.



9. Ziehen Sie das Klebeband, mit dem das Kabel des Fingerabdrucklesers an der Handballenstütze befestigt ist, ab.



10. Heben Sie die Fingerabdruckleserplatine an und entfernen Sie diese.



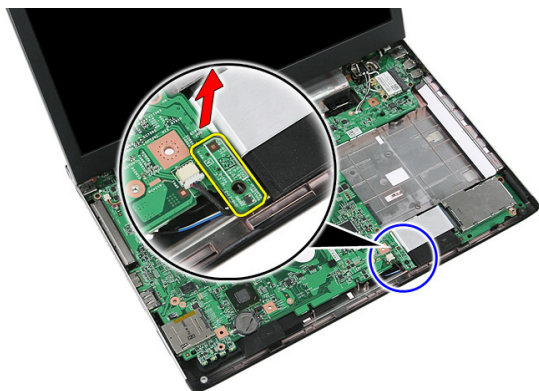
Einbauen des Fingerabdrucklesers

1. Befestigen Sie das Fingerabdruckleserkabel an der Handballenstütze.
2. Ziehen Sie die Schraube fest, mit der die Halterung des Fingerabdrucklesers befestigt ist.
3. Bauen Sie die *Handballenstütze* ein.
4. Bauen Sie die *Tastatur* ein.
5. Bauen Sie die *Abdeckung* ein.
6. Bauen Sie den *Akku* ein.
7. Folgen Sie den Anweisungen unter *Nach der Arbeit an Komponenten im Inneren des Computers*.

Halten-Schalter

Entfernen des Halten-Schalters

1. Folgen Sie den Anweisungen unter *Vor der Arbeit an Komponenten im Inneren des Computers*.
2. Entfernen Sie den *Akku*.
3. Entfernen Sie die *Abdeckung*.
4. Entfernen Sie die *Tastatur*.
5. Entfernen Sie die *Handballenstütze*.
6. Heben Sie den Halten-Schalter an und entfernen Sie ihn.



Einbauen des Halten-Schalters

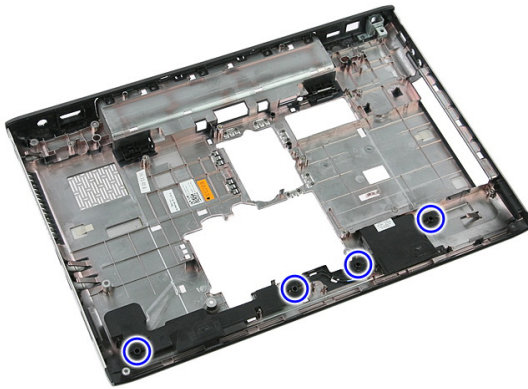
1. Bauen Sie den Halten-Schalter ein.
2. Bauen Sie die *Handballenstütze* ein.
3. Bauen Sie die *Tastatur* ein.
4. Bauen Sie die *Abdeckung* ein.
5. Bauen Sie den *Akku* ein.

6. Folgen Sie den Anweisungen unter *Nach der Arbeit an Komponenten im Inneren des Computers*.

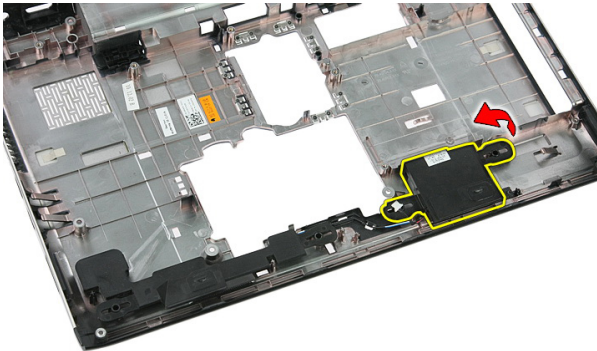
Lautsprecher

Entfernen der Lautsprecher

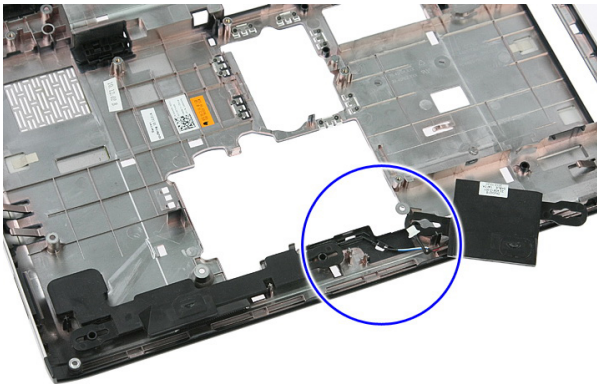
1. Folgen Sie den Anweisungen unter *Vor der Arbeit an Komponenten im Inneren des Computers*.
2. Entfernen Sie den *Akku*.
3. Entfernen Sie die *Speicherkarte*.
4. Entfernen Sie die *ExpressCard*.
5. Entfernen Sie die *Abdeckung*.
6. Entfernen Sie das *Speichermodul*.
7. Entfernen Sie das *optische Laufwerk*.
8. Entfernen Sie die *Festplatte*.
9. Entfernen Sie die *WWAN-Karte*.
10. Entfernen Sie die *Tastatur*.
11. Entfernen Sie die *Handballenstütze*.
12. Entfernen Sie die *WLAN-Karte*.
13. Entfernen Sie den *Halten-Schalter*.
14. Entfernen Sie die *ExpressCard-Platine*.
15. Entfernen Sie die *Bildschirmbaugruppe*.
16. Entfernen Sie die *Systemplatine*.
17. Lösen Sie die Lautsprecher von den vier Stiften.



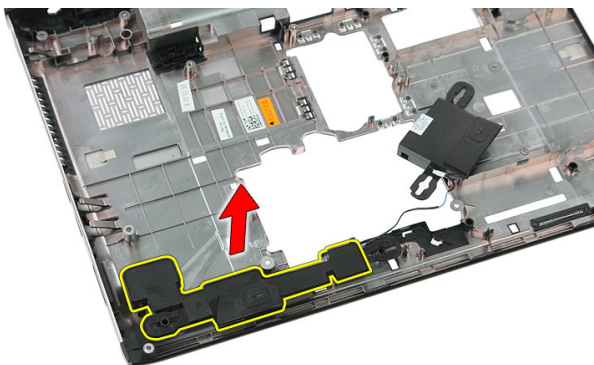
18. Heben Sie den rechten Lautsprecher an.



19. Lösen Sie die Lautsprecherkabel aus den Kabelführungskanal.



20. Heben Sie den linken Lautsprecher an und entfernen Sie diesen.



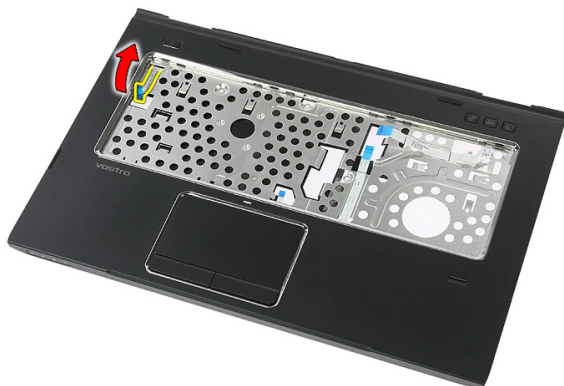
Einbauen der Lautsprecher

1. Bauen Sie den linken Lautsprecher ein.
2. Führen Sie die Lautsprecherkabel durch den Kabelführungskanal.
3. Bauen Sie den rechten Lautsprecher ein.
4. Bringen Sie die Schrauben wieder an, mit denen der linke und der rechte Lautsprecher befestigt werden.
5. Bauen Sie die *Systemplatine* ein.
6. Bauen Sie die *Bildschirmbaugruppe* ein.
7. Bauen Sie die *ExpressCard-Platine* ein.
8. Bauen Sie den *Halten-Schalter* ein.
9. Bauen Sie die *WLAN-Karte* ein.
10. Bauen Sie die *Handballenstütze* ein.
11. Bauen Sie die *Tastatur* ein.
12. Bauen Sie die *WWAN-Karte* ein.
13. Bauen Sie das *Festplattenlaufwerk* ein.
14. Bauen Sie das *optische Laufwerk* ein.
15. Bauen Sie das *Speichermodul* ein.
16. Bauen Sie die *Abdeckung* ein.
17. Bauen Sie die *ExpressCard* ein.
18. Bauen Sie die *Speicherkarte* ein.
19. Bauen Sie den *Akku* ein.
20. Folgen Sie den Anweisungen unter *Nach der Arbeit an Komponenten im Inneren des Computers*.

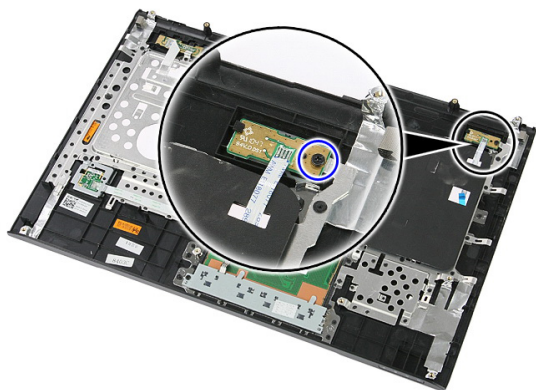
Betriebsschalterplatine

Entfernen der Betriebsschalterplatine

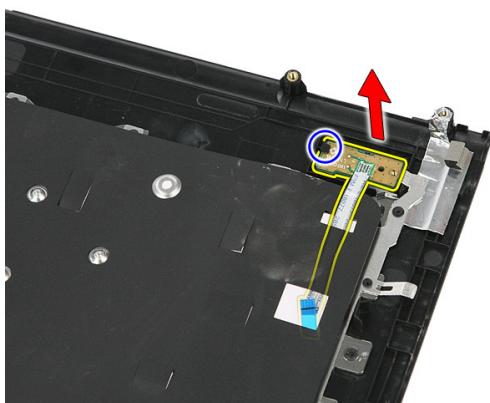
1. Folgen Sie den Anweisungen unter *Vor der Arbeit an Komponenten im Inneren des Computers.*
2. Entfernen Sie den *Akku.*
3. Entfernen Sie die *Abdeckung.*
4. Entfernen Sie die *Tastatur.*
5. Entfernen Sie die *Handballenstütze.*
6. Ziehen Sie das Klebeband, mit dem das Kabel der Betriebsschalterplatine an der Handballenstütze befestigt ist, ab.



7. Entfernen Sie die Schraube, mit der die Betriebsschalterplatine befestigt ist.



8. Hebeln Sie die Verriegelung der Betriebsschalterplatine auf; heben Sie diese anschließend hoch und entfernen Sie sie.



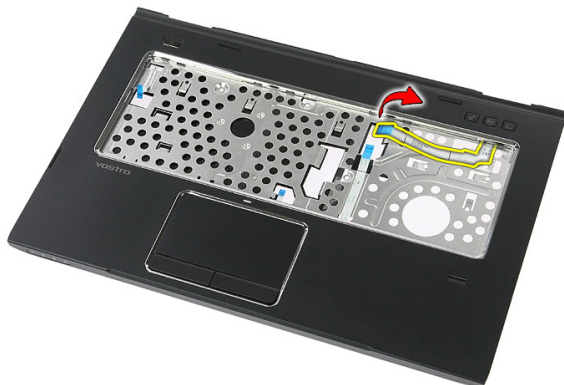
Einbauen der Betriebsschalterplatine

1. Bauen Sie die Betriebsschalterplatine ein.
2. Betätigen Sie die Verriegelung der Betriebsschalterplatine.
3. Ziehen Sie die Schraube wieder fest, um die Betriebsschalterplatine zu befestigen.
4. Bauen Sie die *Handballenstütze* ein.
5. Bauen Sie die *Tastature* ein.
6. Bauen Sie die *Abdeckung* ein.
7. Bauen Sie den *Akku* ein.
8. Folgen Sie den Anweisungen unter *Nach der Arbeit an Komponenten im Inneren des Computers*.

Schnellstartschalterplatine

Entfernen der Schnellstartschalterplatine

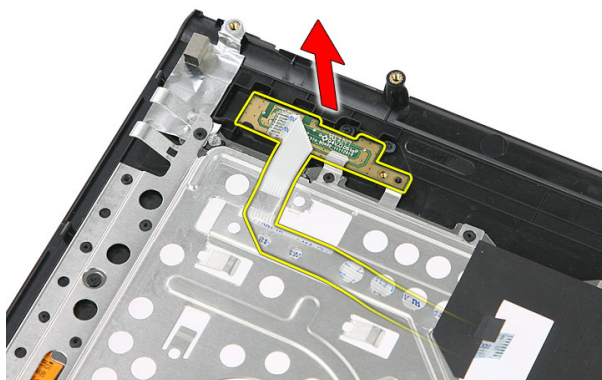
1. Folgen Sie den Anweisungen unter *Vor der Arbeit an Komponenten im Inneren des Computers*.
2. Entfernen Sie den *Akku*.
3. Entfernen Sie die *Abdeckung*.
4. Entfernen Sie die *Tastatur*.
5. Entfernen Sie die *Handballenstütze*.
6. Ziehen Sie das Klebeband, mit dem das Kabel der Schnellstartschalterplatine an der Handballenstütze befestigt ist, ab.



7. Entfernen Sie die Schraube, mit der die Schnellstartschalterplatine befestigt ist.



8. Heben Sie die Schnellstartschalterplatine an und entfernen Sie sie.



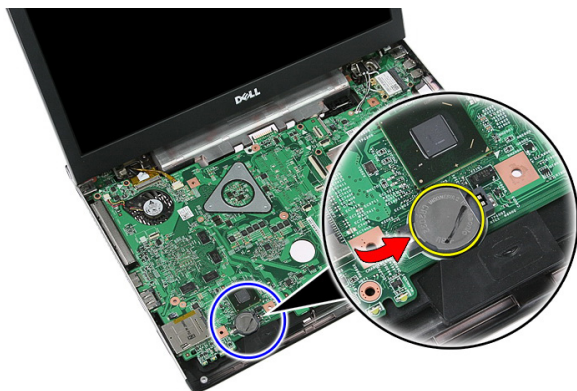
Einbauen der Schnellstartschalterplatine

1. Bauen Sie die Schnellstartschalterplatine ein.
2. Ziehen Sie die Schraube, mit der die Schnellstartschalterplatine befestigt ist, wieder fest.
3. Bauen Sie die *Handballenstütze* ein.
4. Bauen Sie die *Tastatur* ein.
5. Bauen Sie die *Abdeckung* ein.
6. Bauen Sie den *Akku* ein.
7. Folgen Sie den Anweisungen unter *Nach der Arbeit an Komponenten im Inneren des Computers*.

Knopfzellenbatterie

Entfernen der Knopfzellenbatterie

1. Folgen Sie den Anweisungen unter *Vor der Arbeit an Komponenten im Inneren des Computers*
2. Entfernen Sie den *Akku*.
3. Entfernen Sie die *Abdeckung*.
4. Entfernen Sie die *Tastatur*.
5. Entfernen Sie die *Handballenstütze*.
6. Drücken Sie auf die Knopfzellenbatterie, um sie von der Systemplatine zu lösen.



Einsetzen der Knopfzellenbatterie

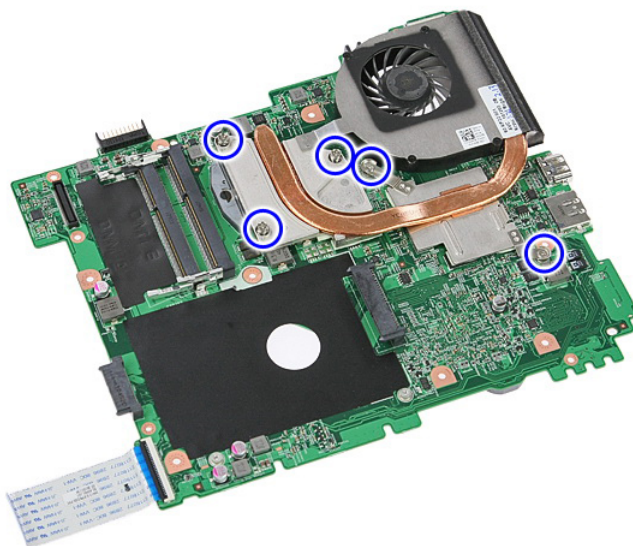
1. Platzieren Sie die Knopfzellenbatterie im Steckplatz.
2. Drücken Sie auf die Knopfzellenbatterie, bis sie einrastet.
3. Bauen Sie die *Handballenstütze* ein.
4. Bauen Sie die *Tastatur* ein.
5. Bauen Sie die *Abdeckung* ein.

6. Bauen Sie den *Akku* ein.
7. Folgen Sie den Anweisungen unter *Nach der Arbeit an Komponenten im Inneren des Computers*.

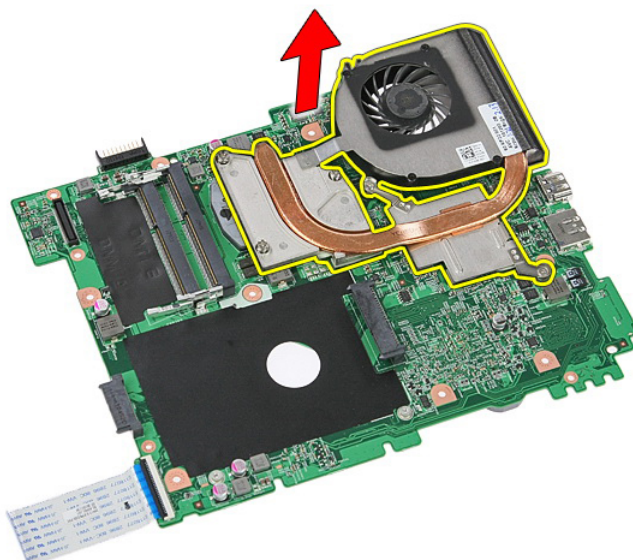
Kühlkörper

Entfernen des Kühlkörpers

1. Folgen Sie den Anweisungen unter *Vor der Arbeit an Komponenten im Inneren des Computers*.
2. Entfernen Sie den *Akku*.
3. Entfernen Sie die *Speicherkarte*.
4. Entfernen Sie die *ExpressCard*.
5. Entfernen Sie die *Abdeckung*.
6. Entfernen Sie das *Speichermodul*.
7. Entfernen Sie das *optische Laufwerk*.
8. Entfernen Sie die *Festplatte*.
9. Entfernen Sie die *WWAN-Karte*.
10. Entfernen Sie die *Tastatur*.
11. Entfernen Sie die *Handballenstütze*.
12. Entfernen Sie die *WLAN-Karte*.
13. Entfernen Sie den *Halten-Schalter*.
14. Entfernen Sie die *ExpressCard-Platine*.
15. Entfernen Sie die *Bildschirmbaugruppe*.
16. Entfernen Sie die *Systemplatine*.
17. Lösen Sie die vier Schrauben (für separate Grafikkarten) oder die drei Schrauben (für integrierte Grafikkarte), mit denen der Kühlkörper an der Systemplatine befestigt wird.



18. Heben Sie den Kühlkörper an und entfernen Sie ihn von der Systemplatine.



Einbauen des Kühlkörpers

1. Platzieren Sie den Kühlkörper im Steckplatz auf der Systemplatine.
2. Ziehen Sie die Schrauben fest, um den Kühlkörper an der Systemplatine zu befestigen.
3. Bauen Sie die *Systemplatine* ein.
4. Bauen Sie die *Bildschirmbaugruppe* ein.
5. Bauen Sie die *ExpressCard-Platine* ein.
6. Bauen Sie den *Halten-Schalter* ein.
7. Bauen Sie die *WLAN-Karte* ein.
8. Bauen Sie die *Handballenstütze* ein.
9. Bauen Sie die *Tastatur* ein.
10. Bauen Sie die *WWAN-Karte* ein.
11. Bauen Sie das *Festplattenlaufwerk* ein.
12. Bauen Sie das *optische Laufwerk* ein.
13. Bauen Sie das *Speichermodul* ein.
14. Bauen Sie die *Abdeckung* ein.
15. Bauen Sie die *ExpressCard* ein.
16. Bauen Sie die *Speicherkarte* ein.
17. Bauen Sie den *Akku* ein.
18. Folgen Sie den Anweisungen unter *Nach der Arbeit an Komponenten im Inneren des Computers*.

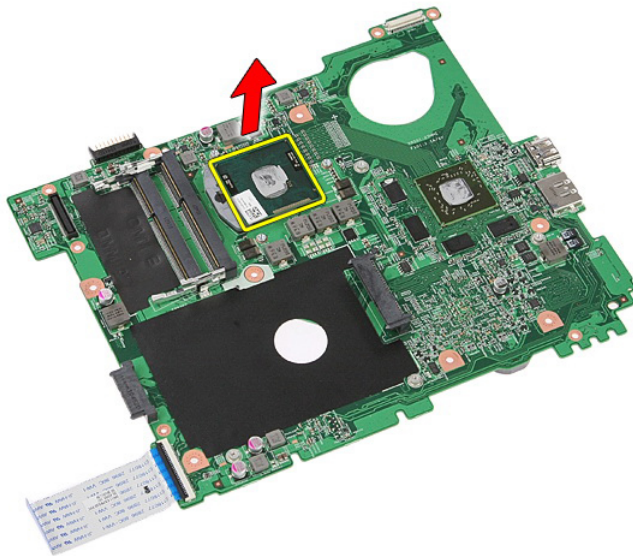
Prozessor

Entfernen des Prozessors

1. Folgen Sie den Anweisungen unter *Vor der Arbeit an Komponenten im Inneren des Computers*.
2. Entfernen Sie den *Akku*.
3. Entfernen Sie die *Speicherkarte*.
4. Entfernen Sie die *ExpressCard*.
5. Entfernen Sie die *Abdeckung*.
6. Entfernen Sie das *Speichermodul*.
7. Entfernen Sie das *optische Laufwerk*.
8. Entfernen Sie die *Festplatte*.
9. Entfernen Sie die *WWAN-Karte*.
10. Entfernen Sie die *Tastatur*.
11. Entfernen Sie die *Handballenstütze*.
12. Entfernen Sie die *WLAN-Karte*.
13. Entfernen Sie den *Halten-Schalter*.
14. Entfernen Sie die *ExpressCard-Platine*.
15. Entfernen Sie die *Bildschirmbaugruppe*.
16. Entfernen Sie die *Systemplatine*.
17. Drehen Sie die Verriegelungsnocken des Prozessors entgegen dem Uhrzeigersinn.



18. Heben Sie den Prozessor an und entfernen Sie diesen.



Einbauen des Prozessors

1. Setzen Sie den Prozessor in den Prozessorsockel. Stellen Sie den einwandfreien Sitz des Prozessors sicher.
2. Ziehen Sie den Sie den Verriegelungsnocken im Uhrzeigersinn fest.
3. Bauen Sie die *Systemplatine* ein.
4. Bauen Sie die *Bildschirmbaugruppe* ein.
5. Bauen Sie die *ExpressCard-Platine* ein.
6. Bauen Sie den *Halten-Schalter* ein.
7. Bauen Sie die *WLAN-Karte* ein.
8. Bauen Sie die *Handballenstütze* ein.
9. Bauen Sie die *Tastatur* ein.
10. Bauen Sie die *WWAN-Karte* ein.
11. Bauen Sie das *Festplattenlaufwerk* ein.
12. Bauen Sie das *optische Laufwerk* ein.
13. Bauen Sie das *Speichermodul* ein.
14. Bauen Sie die *Abdeckung* ein.
15. Bauen Sie die *ExpressCard* ein.
16. Bauen Sie die *Speicherkarte* ein.
17. Bauen Sie den *Akku* ein.
18. Folgen Sie den Anweisungen unter *Nach der Arbeit an Komponenten im Inneren des Computers*.

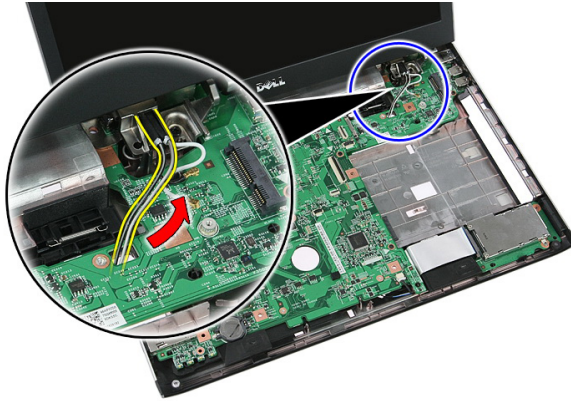
Bildschirmbaugruppe

Entfernen der Bildschirmbaugruppe

1. Folgen Sie den Anweisungen unter *Vor der Arbeit an Komponenten im Inneren des Computers*
2. Entfernen Sie den *Akku*.
3. Entfernen Sie die *Abdeckung*.
4. Entfernen Sie die *WWAN-Karte*.
5. Entfernen Sie die *Tastatur*.
6. Entfernen Sie die *Handballenstütze*.
7. Entfernen Sie die *WLAN-Karte*.
8. Hebeln Sie die mittlere Abdeckung heraus.



9. Ziehen Sie die WWAN-Antennenkabel aus dem Führungsloch.



10. Trennen Sie das Bildschirmdatenkabel von der Systemplatine.



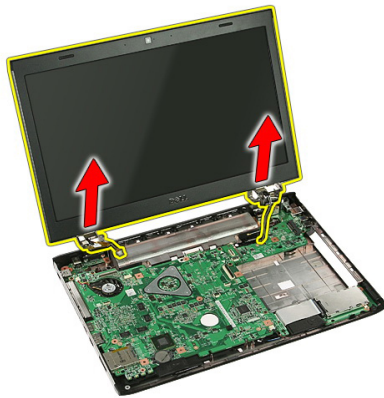
11. Falls Ihr Computer mit einem berührungsempfindlichen Bedienfeld ausgestattet ist, trennen Sie das Kabel des berührungsempfindlichen Bedienfelds.



12. Entfernen Sie die Schrauben, mit denen die Bildschirmbaugruppe am System befestigt ist.



13. Heben Sie die Bildschirmbaugruppe aus dem System heraus und entfernen Sie sie.



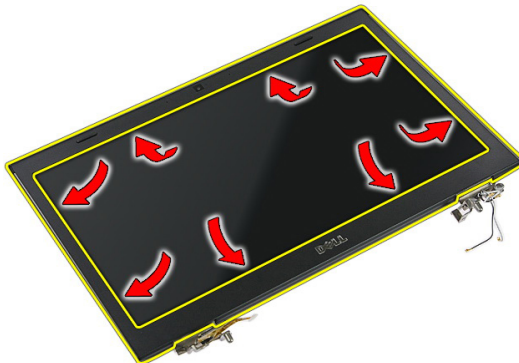
Einbauen der Bildschirmbaugruppe

1. Bringen Sie die Bildschirmbaugruppe am Sockel des Computers an.
2. Ziehen Sie die Schrauben fest, um die Bildschirmbaugruppe zu befestigen.
3. Schließen Sie das Kabel des berührungsempfindlichen Bedienfelds (falls vorhanden) an die Systemplatine an.
4. Schließen Sie das Bildschirmdatenkabel an die Systemplatine an.
5. Befestigen Sie die Antennenkabel an den Kabelführungskanälen.
6. Schließen Sie die Antennenkabel an die eingebauten Wireless-Lösungen an.
7. Schließen Sie die mittlere Abdeckung an.
8. Bauen Sie die *WLAN-Karte* ein.
9. Bauen Sie die *Handballenstütze* ein.
10. Bauen Sie die *Tastatur* ein.
11. Bauen Sie die *WWAN-Karte* ein.
12. Bauen Sie die *Abdeckung* ein.
13. Bauen Sie den *Akku* ein.
14. Folgen Sie den Anweisungen unter *Nach der Arbeit an Komponenten im Inneren des Computers*.

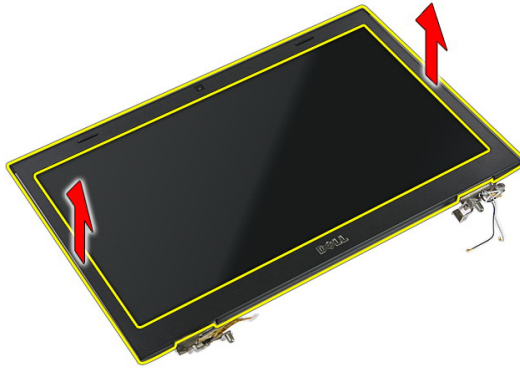
Bildschirmblende

Entfernen der Bildschirmblende

1. Folgen Sie den Anweisungen unter *Vor der Arbeit an Komponenten im Inneren des Computers*
2. Entfernen Sie den *Akku*.
3. Entfernen Sie die *Abdeckung*.
4. Entfernen Sie die *WWAN-Karte*.
5. Entfernen Sie die *Tastatur*.
6. Entfernen Sie die *Handballenstütze*.
7. Entfernen Sie die *WLAN-Karte*.
8. Entfernen Sie die *Bildschirmbaugruppe*.
9. Hebeln Sie die Blende der Bildschirmbaugruppe auf.



10. Heben Sie die Bildschirmblende ab und entfernen Sie sie.



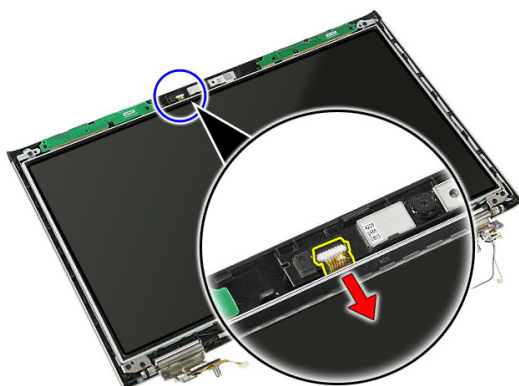
Einbauen der Bildschirmblende

1. Legen Sie die Bildschirmblende auf den Computer.
2. Drücken Sie von der Unterkante beginnend die Bildschirmblende von oben nach unten, um alle Halterungen zu befestigen.
3. Bauen Sie die *Bildschirmbaugruppe* ein.
4. Bauen Sie die *WLAN-Karte* ein.
5. Bauen Sie die *Handballenstütze* ein.
6. Bauen Sie die *Tastatur* ein.
7. Bauen Sie die *WWAN-Karte* ein.
8. Bauen Sie die *Abdeckung* ein.
9. Bauen Sie den *Akku* ein.
10. Folgen Sie den Anweisungen unter *Nach der Arbeit an Komponenten im Inneren des Computers*.

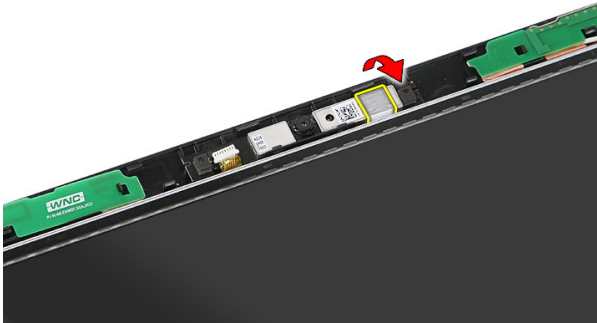
Kamera

Entfernen der Kamera

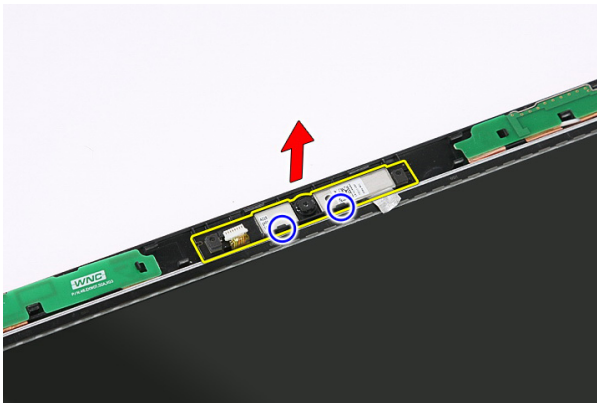
1. Folgen Sie den Anweisungen unter *Vor der Arbeit an Komponenten im Inneren des Computers.*
2. Entfernen Sie den *Akku.*
3. Entfernen Sie die *Abdeckung.*
4. Entfernen Sie die *WWAN-Karte.*
5. Entfernen Sie die *Tastatur.*
6. Entfernen Sie die *Handballenstütze.*
7. Entfernen Sie die *WLAN-Karte.*
8. Entfernen Sie die *Bildschirmbaugruppe.*
9. Entfernen Sie die *Bildschirmblende.*
10. Trennen Sie das Kamerakabel.



11. Lösen Sie das Klebeband, mit dem die Kamera befestigt ist.



12. Hebeln Sie die Verriegelung auf, heben Sie den Bildschirm nach oben und entfernen Sie ihn.



Einbauen der Kamera

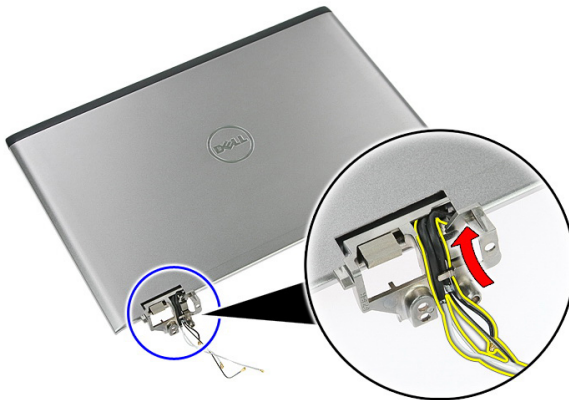
1. Platzieren Sie die Kamera auf dem Bildschirm-Steckplatz.
2. Befestigen Sie die Kamera mit Klebeband.
3. Bringen Sie die *Bildschirmblende* an.
4. Bauen Sie die *Bildschirmbaugruppe* ein.
5. Bauen Sie die *WLAN-Karte* ein.
6. Bauen Sie die *Handballenstütze* ein.
7. Bauen Sie die *Tastatur* ein.
8. Bauen Sie die *WWAN-Karte* ein.
9. Bauen Sie die *Abdeckung* ein.

10. Bauen Sie den *Akku* ein.
11. Folgen Sie den Anweisungen unter *Nach der Arbeit an Komponenten im Inneren des Computers*.

Bildschirmhalterungen und -scharniere

Entfernen der Bildschirmhalterungen, -scharniere und des Bildschirms

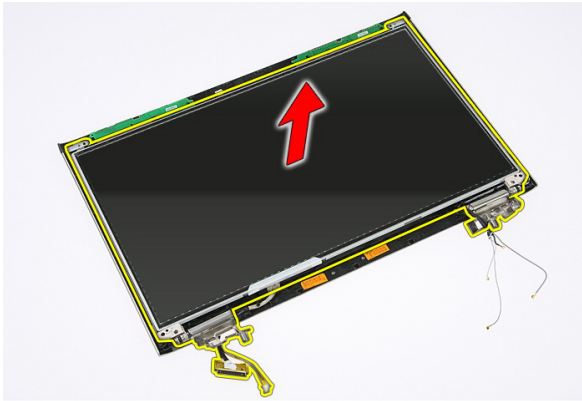
1. Folgen Sie den Anweisungen unter *Vor der Arbeit an Komponenten im Inneren des Computers*.
2. Entfernen Sie den *Akku*.
3. Entfernen Sie die *Speicherkarte*.
4. Entfernen Sie die *Abdeckung*.
5. Entfernen Sie die *WLAN-Karte*.
6. Entfernen Sie die *Festplatte*.
7. Entfernen Sie die *Tastatur*.
8. Entfernen Sie die *WWAN-Karte*.
9. Entfernen Sie die *Handballenstütze*.
10. Entfernen Sie die *Bildschirmbaugruppe*.
11. Entfernen Sie die *Bildschirmblende*.
12. Entfernen Sie die *Bildschirmkamera*.
13. Lösen Sie die Antennenkabel vom rechten Scharnier.



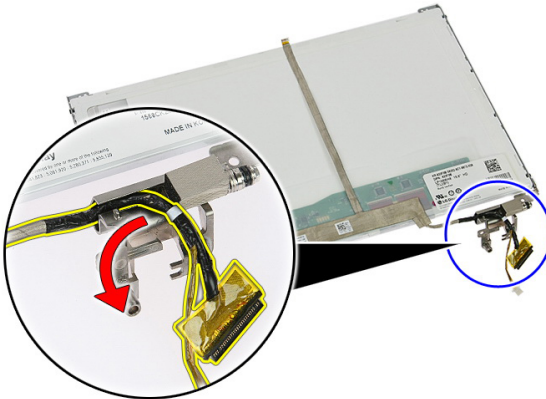
- 14.** Entfernen Sie die Schrauben, mit denen die Bildschirmhalterungen und -scharniere an der Bildschirmbaugruppe befestigt sind.



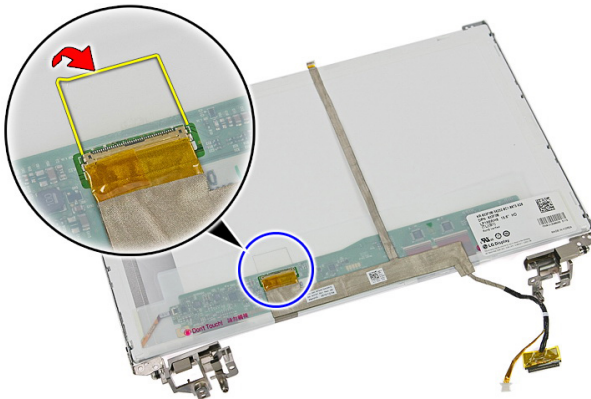
- 15.** Heben Sie den Bildschirm mit den Halterungen und Scharnieren an und entfernen Sie diese Komponenten.



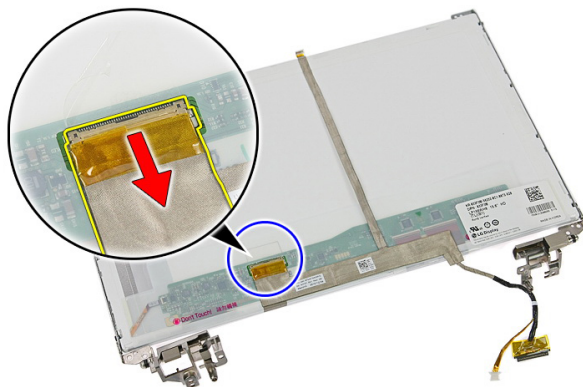
16. Lösen Sie die Kabel vom linken Scharnier.



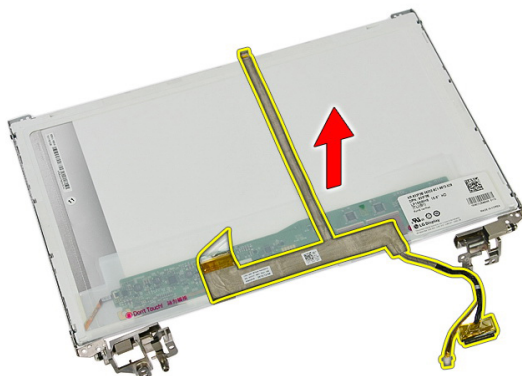
17. Lösen Sie das Klebeband, mit dem das Bildschirmkabel am Bildschirm befestigt ist.



18. Trennen Sie das Bildschirmkabel vom Bildschirm.



19. Lösen und entfernen Sie das Bildschirmkabel.



20. Entfernen Sie die Schrauben, mit denen die Bildschirmhalterungen und -scharniere am Bildschirm befestigt sind.



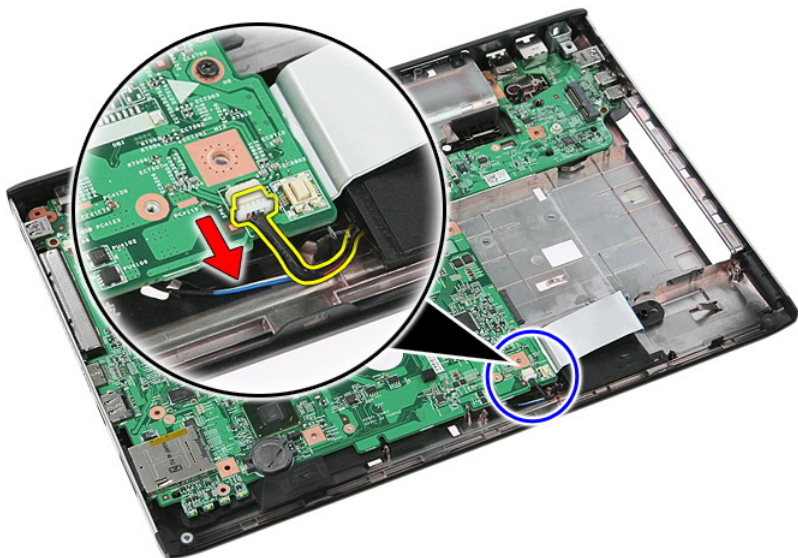
Einbauen des Bildschirms, der Bildschirmhalterungen und -scharniere

1. Ziehen Sie die Schrauben fest, mit denen die Bildschirmhalterungen und -scharniere am Bildschirm befestigt sind.
2. Befestigen Sie das Bildschirmkabel an der Rückseite des Bildschirms an
3. Führen Sie die Kabel durch das linke Scharnier.
4. Ziehen Sie die Schrauben fest, mit denen die Bildschirmhalterungen und -scharniere an der Bildschirmbaugruppe befestigt sind.
5. Befestigen Sie das Antennenkabel am rechten Scharnier.
6. Bringen Sie die *Bildschirmkamera* an.
7. Bringen Sie die *Bildschirmblende* an.
8. Bauen Sie die *Bildschirmbaugruppe* ein.
9. Bauen Sie die *Handballenstütze* ein.
10. Bauen Sie die *WWAN-Karte* ein.
11. Bauen Sie die *Tastatur* ein.
12. Bauen Sie das *Festplattenlaufwerk* ein.
13. Bauen Sie die *WLAN-Karte* ein.
14. Bauen Sie die *Abdeckung* ein.
15. Bauen Sie die *Speicherkarte* ein.
16. Bauen Sie den *Akku* ein.
17. Folgen Sie den Anweisungen unter *Nach der Arbeit an Komponenten im Inneren des Computers*.

Systemplatine

Entfernen der Systemplatine

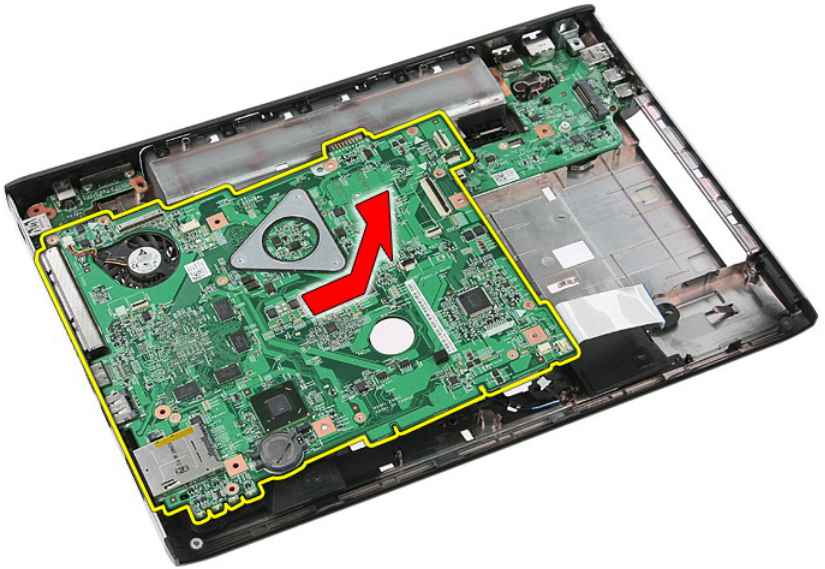
1. Folgen Sie den Anweisungen unter *Vor der Arbeit an Komponenten im Inneren des Computers*.
2. Entfernen Sie den *Akku*.
3. Entfernen Sie die *Speicherkarte*.
4. Entfernen Sie die *ExpressCard*.
5. Entfernen Sie die *Abdeckung*.
6. Entfernen Sie das *Speichermodul*.
7. Entfernen Sie das *optische Laufwerk*.
8. Entfernen Sie die *Festplatte*.
9. Entfernen Sie die *WWAN-Karte*.
10. Entfernen Sie die *Tastatur*.
11. Entfernen Sie die *Handballenstütze*.
12. Entfernen Sie die *WLAN-Karte*.
13. Entfernen Sie den *Halten-Schalter*.
14. Entfernen Sie die *ExpressCard-Platine*.
15. Entfernen Sie die *Bildschirmbaugruppe*.
16. Trennen Sie das Lautsprecherkabel.



17. Entfernen Sie die Schrauben, mit denen die Systemplatine am Gehäuse befestigt ist.



18. Heben Sie die Systemplatine schräg an und entfernen Sie diese.



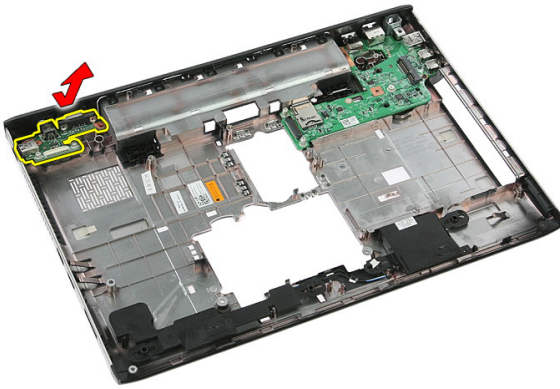
Einbauen der Systemplatine

1. Richten Sie die Systemplatine an den Schnittstellenanschlüssen auf der Gehäuserückseite aus und setzen Sie die Systemplatine in den Computer ein.
2. Ziehen Sie die Schrauben fest, die die Systemplatine sichern.
3. Bauen Sie das Lautsprecherkabel ein.
4. Bauen Sie die *Bildschirmbaugruppe* ein.
5. Bauen Sie die *ExpressCard-Platine* ein.
6. Bauen Sie den *Halten-Schalter* ein.
7. Bauen Sie die *WLAN-Karte* ein.
8. Bauen Sie die *Handballenstütze* ein.
9. Bauen Sie die *Tastatur* ein.
10. Bauen Sie die *WWAN-Karte* ein.
11. Bauen Sie das *Festplattenlaufwerk* ein.
12. Bauen Sie das *optische Laufwerk* ein.
13. Bauen Sie das *Speichermodule* ein.
14. Bauen Sie die *Abdeckung* ein.
15. Bauen Sie den *Akku* ein.
16. Folgen Sie den Anweisungen unter *Nach der Arbeit an Komponenten im Inneren des Computers*.

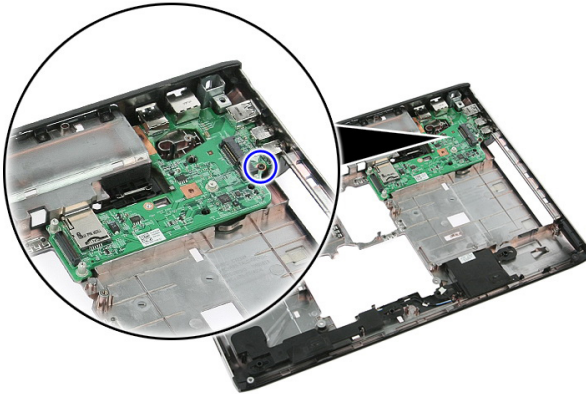
Linke Eingabe/Ausgabe-Platine

Entfernen der linken und der rechten Eingabe/ Ausgabe (E/A)-Platine

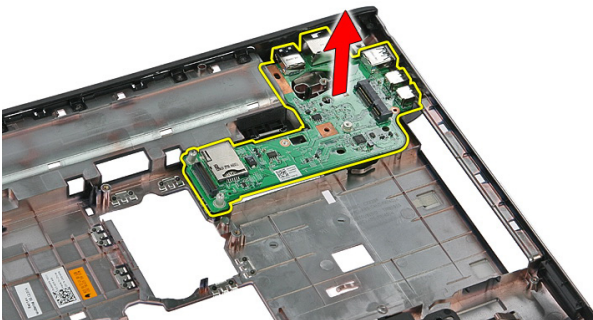
1. Folgen Sie den Anweisungen unter *Vor der Arbeit an Komponenten im Inneren des Computers*.
2. Entfernen Sie den *Akku*.
3. Entfernen Sie die *Speicherkarte*.
4. Entfernen Sie die *ExpressCard*.
5. Entfernen Sie die *Abdeckung*.
6. Entfernen Sie das *Speichermodul*.
7. Entfernen Sie das *optische Laufwerk*.
8. Entfernen Sie die *Festplatte*.
9. Entfernen Sie die *WWAN-Karte*.
10. Entfernen Sie die *Tastatur*.
11. Entfernen Sie die *Handballenstütze*.
12. Entfernen Sie die *WLAN-Karte*.
13. Entfernen Sie den *Halten-Schalter*.
14. Entfernen Sie die *ExpressCard-Platine*.
15. Entfernen Sie die *Bildschirmbaugruppe*.
16. Entfernen Sie die *Systemplatine*.
17. Heben Sie die linke E/A-Platine schräg an und entfernen Sie diese.



18. Entfernen Sie die Schraube, mit der die rechte E/A-Platine befestigt ist.



19. Heben Sie die E/A-Platine an und entfernen Sie diese.



Einbauen der linken und der rechten Eingabe/ Ausgabe (E/A)-Platine

1. Bauen Sie die linke und die rechte E/A-Platine ein.
2. Bauen Sie die *Systemplatine* ein.
3. Bauen Sie die *Bildschirmbaugruppe* ein.
4. Bauen Sie die *ExpressCard-Platine* ein.
5. Bauen Sie den *Halten-Schalter* ein.
6. Bauen Sie die *WLAN-Karte* ein.
7. Bauen Sie die *Handballenstütze* ein.
8. Bauen Sie die *Tastatur* ein.
9. Bauen Sie die *WWAN-Karte* ein.
10. Bauen Sie das *Festplattenlaufwerk* ein.
11. Bauen Sie das *optische Laufwerk* ein.
12. Bauen Sie das *Speichermodul* ein.
13. Bauen Sie die *Abdeckung* ein.
14. Bauen Sie die *ExpressCard* ein.
15. Bauen Sie die *Speicherkarte* ein.
16. Bauen Sie den *Akku* ein.
17. Folgen Sie den Anweisungen unter *Nach der Arbeit an Komponenten im Inneren des Computers*.


System-Setup

System-Setup-Übersicht

Das System-Setup bietet folgende Möglichkeiten:


- Zum Ändern der Systemkonfigurationsdaten, nachdem Sie Hardwarekomponenten hinzugefügt, geändert oder entfernt haben.
- Zum Einstellen oder Ändern einer benutzerdefinierten Option, z. B. dem Benutzer-Kennwort.
- Zum Abfragen der aktuellen Speichergröße oder zum Festlegen des installierten Festplattentyps.

Vor der Verwendung des System-Setups sollten Sie die Einstellungen des System-Setup-Bildschirms notieren, um gegebenenfalls später darauf zurückgreifen zu können.

 **VORSICHT:** Die Einstellungen in diesem Programm sollten nur von erfahrenen Computeranwendern geändert werden. Bestimmte Änderungen können dazu führen, dass der Computer nicht mehr ordnungsgemäß arbeitet.

Eingabe des System-Setup

1. Schalten Sie den Computer ein (oder führen Sie einen Neustart aus).
2. Wenn das blaue DELL-Logo angezeigt wird, warten Sie auf die F2-Eingabeaufforderung.
3. Sobald diese Aufforderung angezeigt wird, drücken Sie umgehend <F2>.

 **ANMERKUNG:** Die Aufforderung zum Drücken von <F2> bedeutet, dass die Tastatur initialisiert wurde. Diese Eingabeaufforderung kann sehr rasch erfolgen. Sie müssen daher aufpassen und den Bildschirm beobachten und sofort <F2> drücken, sobald die Eingabeaufforderung angezeigt wird. Wenn Sie <F2> vor der Aufforderung drücken, hat dieser Tastendruck keine Auswirkung.

4. Falls Sie zu lange gewartet haben und das Betriebssystem-Logo angezeigt wird, warten Sie weiter, bis der Desktop von Microsoft Windows angezeigt wird. Fahren Sie dann den Computer herunter und versuchen Sie es erneut.

System-Setup-Bildschirme

Menu (Menü) – Wird im oberen Bereich des System-Setup-Fensters angezeigt. In diesem Feld ist ein Menü zum Aufrufen der System-Setup-Optionen enthalten. Drücken Sie die <Nach links>- oder <Nach rechts>-Pfeiltasten zum Navigieren. Wenn eine **Menu-Option** (Menüoption) markiert ist, listet die **Options List** (Optionsliste) die Optionen auf, welche die auf dem Computer installierte Hardware definieren.

Options List (Optionsliste) – Dieses Feld wird auf der linken Seite des System-Setup-Fensters angezeigt. Hier werden die Funktionen aufgeführt, die die Konfiguration Ihres Computers bestimmen, wie zum Beispiel installierte Hardware, Energiespar- und Sicherheitsfunktionen. Blättern Sie mit den vertikalen Pfeiltasten durch die Liste. Wenn eine Option markiert ist, zeigt das **Options Field** (Optionsfeld) die momentanen und verfügbaren Einstellungen der Option an.

Options Field (Optionsfeld) – Dieses Feld wird auf der rechten Seite der **Options List** (Optionsliste) angezeigt und enthält Informationen über die einzelnen in der **Options List** (Optionsliste) aufgeführten Optionen. In diesem Feld können Sie die aktuellen Einstellungen einsehen und Änderungen daran vornehmen. Drücken Sie auf die Taste <ESC>, um zur **Options List** (Optionsliste) zurückzukehren.

Help (Hilfe) – Dieses Feld wird auf der rechten Seite des System-Setup-Fensters angezeigt und enthält Hilfeinformationen zu der in der **Options List** (Optionsliste) ausgewählten Option.



ANMERKUNG: Nicht alle im Optionenfeld aufgeführten Einstellungen können geändert werden.

Key Functions (Tastenfunktionen) – Dieses Feld wird unter dem **Options Field** (Optionsfeld) angezeigt und enthält die Tasten und deren Funktionen im aktiven System-Setup-Feld.

Mit den folgenden Tastenkombinationen können Sie durch die System-Setup-Bildschirme navigieren:

Tastenkombination	Aktion
< F2 >	Anzeigen von Informationen zu beliebigen ausgewählten Elementen im System-Setup.
<Esc>	Beenden der aktuellen Ansicht oder Wechseln von der aktuellen Ansicht zur Seite Exit (Beenden) im System-Setup.
<Nach oben>- oder <Nach unten>- Pfeiltasten	Auswählen von anzuzeigenden Elementen.
<Nach links>- oder <Nach rechts>- Pfeiltasten	Auswählen von anzuzeigenden Menüs.
– oder +	Ändern des Werts eines Elements.
<Eingabetaste>	Auswählen von Untermenüs oder Ausführen von Befehlen.
< F9 >	Laden der Setup-Standardwerte.
<F10>	Speichern der aktuellen Konfiguration und Beenden des System-Setups.

System-Setup-Optionen

Main (Haupteinstellungen)

Systeminformationen	Zeigt die Nummer des Computermodells an.
System Date (Systemdatum)	Legt das Datum für den internen Kalender fest.
System Time (Systemuhrzeit)	Legt die Zeit für die interne Systemuhr fest.
BIOS Version (BIOS-Version)	Zeigt die BIOS-Version an.
Product Name (Produktname)	Zeigt den Produktnamen und die Modellnummer an.
Service Tag (Service-Tag-Nummer)	Zeigt die Service-Tag-Nummer des Computers an.

Asset Tag (Systemkennnummer)	Zeigt die Systemkennnummer des Computers an (falls vorhanden).
------------------------------	--

Processor Information (Prozessorinformationen)

CPU TYPE (CPU-TYP):	Zeigt den Prozessortyp an.
CPU Speed (CPU-Geschwindigkeit)	Zeigt die Taktrate des Prozessors an.
CPU ID (CPU-ID)	Zeigt die Prozessorkennung an.
L1 Cache Size (L1-Cachegröße)	Zeigt die Größe des Prozessor-L1-Caches an.
L2 Cache Size (L2-Cachegröße)	Zeigt die Größe des Prozessor-L2-Caches an.
L3 Cache Size (L3-Cachegröße)	Zeigt die Größe des Prozessor-L3-Caches an.

Memory Information (Speicherinformationen)

Extended Memory (Erweiterungsspeicher)	Zeigt den im Computer installierten Speicher an.
System Memory (Systemspeicher)	Zeigt den im Computer integrierten Speicher an.
Memory Speed (Speichergeschwindigkeit)	Zeigt die Speichertaktrate an.

Device Information (Geräteinformationen)

Fixed HDD (Fest eingebautes Festplattenlaufwerk)	Zeigt die Modellnummer und Kapazität der Festplatte an.
SATA ODD	Zeigt die Modellnummer und Kapazität des optischen Laufwerks an.
eSATA Device (eSATA-Gerät)	Zeigt Informationen über das installierte eSATA-Gerät an.
AC Adapter Type (Netzadaptertyp)	Zeigt den Netzadaptertyp an.

Advanced (Erweitert)

Intel SpeedStep	Aktiviert oder deaktiviert die Intel-SpeedStep-Funktion.	Default: Enabled (Standardeinstellung: Aktiviert)
Virtualization (Virtualisierung)	Aktiviert oder deaktiviert die Intel-Virtualisierungsfunktion.	Default: Enabled (Standardeinstellung: Aktiviert)

Integrated NIC (Integrierter NIC)	Aktiviert oder deaktiviert die Stromversorgung der integrierten Netzwerkkarte.	Default: Enabled (Standardeinstellung: Aktiviert)
USB Emulation (USB-Emulation)	Aktiviert oder deaktiviert die USB-Emulation-Funktion.	Default: Enabled (Standardeinstellung: Aktiviert)
USB PowerShare (USB-PowerShare)	Ermöglicht das Laden externer Geräte durch den Computer, mithilfe der in der Systembatterie vorhandenen Stromversorgung und über den USB PowerShare-Anschluss, selbst bei ausgeschaltetem Computer.	Default: Enabled (Standardeinstellung: Aktiviert)
USB Wake Support (Unterstützung für Reaktivieren bei USB-Anschluss)	Ermöglicht das Aktivieren des Computers durch USB-Geräte aus dem Standby-Modus. Diese Funktion kann nur dann verwendet werden, wenn ein Netzadapter angeschlossen ist.	Default: Enabled (Standardeinstellung: Deaktiviert)
SATA Operation (SATA-Betrieb)	Ermöglicht das Einstellen des SATA-Controller-Modus auf entweder ATA oder AHCI.	Default: AHCI (Standardeinstellung: AHCI)
Adapter Warnings (Adapterwarnungen)	Aktiviert oder deaktiviert Adapterwarnungen.	Default: Enabled (Standardeinstellung: Aktiviert)
Function Key Behavior (Funktionsweise der Funktionstasten)	Legt die Funktionsweise der Funktionstaste <Fn> fest.	Default: Function key first (Standardeinstellung: Funktionstaste hat Vorrang)
Charger Behavior (Verhalten des Laders)	Legt fest, ob der Akku des Computers geladen wird, wenn er an eine Netzstromquelle angeschlossen ist.	Default: Enabled (Standardeinstellung: Aktiviert)
Miscellaneous Devices (Verschiedene Geräte)	Diese Felder ermöglichen Ihnen die Aktivierung oder	

Deaktivierung der
verschiedenen integrierten
Geräte.

Security (Sicherheit)

Set Service Tag (Service-Tag-Nummer festlegen)	Dieses Feld zeigt die Service-Tag-Nummer Ihres Systems an. Wenn die Service-Tag-Nummer noch nicht festgelegt wurde, kann dieses Feld verwendet werden, um sie einzugeben.
Set Supervisor Password (Supervisor-Kennwort festlegen)	Ermöglicht das Ändern oder Löschen des Administratorkennworts.
Set HDD Password (HDD-Kennwort festlegen)	Ermöglicht das Festlegen eines Kennworts für das interne Festplattenlaufwerk des Computers (HDD).
Password Bypass (Kennwortumgehung)	Bietet Ihnen die Möglichkeit, die Eingabeaufforderungen für das Systemkennwort (Startkennwort) und das Festplattenkennwort während eines Systemneustarts / einer Systemwiederaufnahme aus dem Ruhezustand zu umgehen.
Computrace	Aktiviert oder deaktiviert die Computrace-Funktion Ihres Computers.

Boot (Starten)

Boot Priority Order (Reihenfolge der Startprioritäten)	Gibt die Reihenfolge der verschiedenen Geräte an, auf denen der Computer beim Startvorgang bootet.
Hard Disk Drives (Festplatten)	Gibt an, über welche Festplatte der Computer booten kann.
USB Storage Device (USB-Speichergerät)	Gibt an, über welches USB-Speichergerät der Computer booten kann.
CD/DVD ROM Drives (CD/DVD ROM-Laufwerke)	Gibt an, über welches CD/DVD-Laufwerk der Computer booten kann.

eSATA

Gibt an, über welches eSATA-Gerät der Computer booten kann.

Network (Netzwerk)





Gibt an, über welches Netzwerkgerät der Computer booten kann.

Exit (Beenden)

In diesem Bereich können Sie Standardeinstellungen speichern, löschen und laden, bevor Sie das System-Setup beenden.

Diagnose

Gerätestatusanzeigen

-  Leuchtet, wenn Sie den Computer einschalten, und blinkt, wenn sich der Computer im Energieverwaltungsmodus befindet.
-  Leuchtet, wenn der Computer Daten liest oder schreibt.
-  Leuchtet oder blinkt, um den Ladestand des Akkus anzuzeigen.
-  Leuchtet, wenn das Wireless-Netzwerk aktiviert ist.

Akkustatusanzeigen

Wenn der Computer an den Netzstrom angeschlossen ist, gilt für die Akkustatusanzeige Folgendes:

- **Abwechselndes gelbes und weißes Blinken** – An Ihren Laptop ist ein nicht zugelassener oder nicht unterstützter Netzadapter, der nicht von Dell stammt, angeschlossen.
- **Abwechselnd gelb und stetig weiß blinkend** – vorübergehender Ausfall des Akkus, Netzadapter angeschlossen.
- **Stetig gelb blinkend** – schwerwiegender Ausfall des Akkus, Netzadapter angeschlossen.
- **Keine Anzeige** – Akku vollständig geladen, Netzadapter angeschlossen.
- **Stetig weiß** – Akku wird geladen, Netzadapter angeschlossen.

Diagnostic Beep Codes (Diagnose-Signaltoncodes)

Die folgende Tabelle enthält die möglichen Signaltoncodes, die ertönen können, wenn Ihr Computer den Selbsttest nach dem Einschalten nicht vollständig ausführen konnte.

Signalton	Mögliche Ursache	Schritte zur Fehlerbehebung
1	BIOS-ROM-Prüfsumme wird gerade getestet oder ist fehlerhaft.	Systemplatinenfehler, gilt für Beschädigung des BIOS oder ROM-Fehler
2	Kein RAM erkannt	Kein Speicher erkannt
3	<ul style="list-style-type: none"> • Chipset Error (North and South Bridge Chipset, DMA/IMR/Timer Error) [Chipsatzfehler (North und South Bridge Chipsatz, DMA/IMR/Zeitgeber-Fehler)] • Time-Of-Day Clock test failure (Fehler beim Testen der Uhrzeit) • Gate A20 failure (Gate A20-Fehler) • Super I/O chip failure (Super-E/A-Chipfehler) • Fehler beim Testen des Tastatur-Controllers. 	Systemplatinenfehler
4	RAM Read/Write failure (RAM-Lese-/Schreibfehler)	Fehler des Speichers
5	Fehler bei der Echtzeituhr-Stromversorgung	CMOS battery failure (CMOS-Akkufehler)
6	Video BIOS Test Failure (Fehler beim Testen des Video-BIOS).	Fehler der Videokarte
7	Prozessorfehler	Prozessorfehler
8	Anzeige	Anzeigefehler

Technische Daten



ANMERKUNG: Die angebotenen Konfigurationen können je nach Region variieren. Die folgenden Angaben enthalten nur die technischen Daten, die laut Gesetz im Lieferumfang Ihres Computers enthalten sein müssen. Weitere Informationen zur Konfiguration Ihres Computers erhalten Sie, indem Sie auf **Start** → **Hilfe und Support** klicken und die Option zum Anzeigen von Informationen über Ihren Computer auswählen.

Systeminformationen

Chipsatz:

Vostro 3350/ 3450/ 3550/ 3750

Intel HM67

Vostro 3555

AMD A70M

Prozessor:

Vostro 3350/ 3450/ 3550/ 3750

- Intel Core i3/i5-Serien
- Intel Core i7 (Quad-Core nur für Vostro 3750)

Vostro 3555

- AMD Dual Core
- AMD Quad Core

Speicher

Speichersockel

zwei SODIMM-Steckplätze

Speicherkapazität

1 GB, 2 GB und 4 GB

Speichertyp

DDR3 SDRAM mit 1333 MHz

Speicher (Minimum)

2 GB

Speicher (Maximum)

8 GB

Speicher



ANMERKUNG: Nur 64-Bit-Betriebssysteme können Speicherkapazitäten über 4 GB erkennen.

Video (Grafik)

Grafikkartentyp

- auf Systemplatine integriert
- separate Videokarte

Video-Controller/ Speicher

UMA:

Vostro 3350/ 3450/ 3550/ 3750

Intel GMA HD (Grafikbeschleuniger)

Vostro 3555

AMD Radeon HD-Serie – bis zu 256 MB / 512 MB gemeinsamer Speicher

Separat:

Vostro 3350

AMD Radeon HD6490 GDDR5 - 512 MB

Vostro 3450/ 3550

AMD Radeon HD6630 - 1 GB VRAM

Vostro 3750

NVIDIA GeForce GT 525M - 1 GB

Kommunikation

Netzwerkadapter

10/100/1000 MBit/s Ethernet-LAN

Wireless

Internes Wireless Local Area Network (WLAN) und Wireless Wide Area Network (WWAN)

Anschlüsse und Stecker

Audio

ein Anschluss für Mikrofon und ein Anschluss für Stereokopfhörer/externe Lautsprecher

Video (Grafik)

Vostro 3350/ 3450/ 3550/
3555/ 3750

ein 19-poliger HDMI-Anschluss und ein 15-poliger VGA-Anschluss

Netzwerkadapter

ein RJ-45-Anschluss

Anschlüsse und Stecker

USB-Anschluss

Vostro 3350	zwei USB-3.0-konforme Anschlüsse und ein eSATA/USB-2.0-konformer Anschluss
Vostro 3450	zwei USB-3.0-konforme Anschlüsse, ein USB-2.0-konformer Anschluss und ein eSATA/USB-2.0-konformer Anschluss
Vostro 3550	zwei USB-3.0-konforme Anschlüsse, ein USB-2.0-konformer Anschluss und ein eSATA/USB-2.0-konformer Anschluss
Vostro 3555	drei USB-3.0-konforme Anschlüsse und ein eSATA/USB-2.0-konformer Anschluss
Vostro 3750	zwei USB-3.0-konforme Anschlüsse, ein USB-2.0-konformer Anschluss und ein eSATA/USB-2.0-konformer Anschluss

Speicherkartenleser ein 8-in-1-Speicherkarten-Lesegerät

Fingerabdruckleser eine

Tastatur

Anzahl der Tasten

Vostro 3350/ 3450/ 3550/ 3555	USA: 86 Tasten, Großbritannien: 87 Tasten, Brasilien: 87 Tasten, und Japan: 90 Tasten
Vostro 3750	USA: 101 Tasten Großbritannien: 102 Tasten Brasilien: 104 Tasten Japan: 105 Tasten

Layout QWERTY/QWERTZ/Kanji

Touchpad

Aktiver Bereich:

Vostro 3350/ 3450/ 3550/ 3555

X-Achse 80,00 mm

Y-Achse 40,70 mm

Vostro 3750

X-Achse 95,00 mm

Y-Achse 52,00 mm

Anzeige

Vostro 3350

Typ	WLED-Anzeige (White Light Emitting Diode)
Größe	13,3 Zoll, HD (High Definition)
Aktiver Bereich (X/Y)	293,42 mm x 164,97 mm
Abmessungen:	
Höhe	189,00 mm
Breite	314,00 mm
Diagonale	337,82 mm
Maximale Auflösung	1366 x 768 Pixel bei 263 K Farben
Maximale Helligkeit	200 cd/qm
Betriebswinkel	0° (geschlossen) bis 135°
Bildwiederholfrequenz	60 Hz
Mindestbetrachtungswinkel:	
Horizontal	+/- 40°
Vertikal	+10°/-30°
Bildpunktgröße	0,2148 mm

Vostro 3450

Typ	WLED-Anzeige
Größe	14,0 Zoll HD
Aktiver Bereich (X/Y)	309,40 mm x 173,95 mm
Abmessungen:	
Höhe	192,50 mm
Breite	324,00 mm
Diagonale	355,60 mm
Maximale Auflösung	1366 x 768 Pixel bei 263 K Farben
Maximale Helligkeit	200 cd/qm
Betriebswinkel	0° (geschlossen) bis 135°
Bildwiederholfrequenz	60 Hz

Anzeige

Mindestbetrachtungswinkel:

Horizontal +/- 40°

Vertikal +10°/-30°

Bildpunktgröße 0,2265 mm

Vostro 3550/3555

Typ WLED-Anzeige

Größe 15,6 Zoll HD

Aktiver Bereich (X/Y) 344,23 mm x 193,54 mm

Abmessungen:

Höhe 210,00 mm

Breite 360,00 mm

Diagonale 396,24 mm

Maximale Auflösung 1366 x 768 Pixel bei 262 K Farben

Maximale Helligkeit 220 cd/qm

Betriebswinkel 0° (geschlossen) bis 135°

Bildwiederholfrequenz 60 Hz

Mindestbetrachtungswinkel:

Horizontal +/- 60°

Vertikal +/- 50°

Bildpunktgröße 0,252 mm

Vostro 3750

Typ WLED-Anzeige

Größe 17,3 Zoll HD

Aktiver Bereich (X/Y) 382,08 mm x 214,92 mm

Abmessungen:

Höhe 398,60 mm

Breite 233,30 mm

Diagonale 439,42 mm

Anzeige

Maximale Auflösung	1600 x 900 Pixel bei 262 K Farben
Maximale Helligkeit	200 cd/qm
Betriebswinkel	0° (geschlossen) bis 135°
Bildwiederholfrequenz	60 Hz
Mindestbetrachtungswinkel:	
Horizontal	+/- 40°
Vertikal	+10°/- 30°
Bildpunktgröße	0,238 mm

Akku

Vostro 3350

Typ

- Smart-Lithium-Ionen-Akku mit 4 Zellen (2,8 Ah)
- Smart-Lithium-Ionen-Akku mit 8 Zellen (2,8 Ah)

Abmessungen:

Tiefe	4 Zellen — 43,45 mm
	8 Zellen — 43,45 mm
Höhe	4 Zellen – 19,10 mm
	8 Zellen – 42,36 mm
Breite	4 Zellen – 199,10 mm
	8 Zellen – 270,00 mm

Gewicht

- 4 Zellen – 230,00 g
- 8 Zellen – 446,00 g

Spannung

14,8 V Gleichspannung

Vostro 3450/3550/3555

Typ

- Smart-Lithium-Ionen-Akku mit 6 Zellen (2,2 Ah)

Akku

- Smart-Lithium-Ionen-Akku mit 9 Zellen (2,8 Ah)

Abmessungen:

Tiefe 6 Zellen/9 Zellen – 57,80 mm

Höhe

6 Zellen – 20,80 mm

9 Zellen – 40,15 mm

Breite

6 Zellen/9 Zellen – 255,60 mm

Gewicht

6 Zellen – 340,00 g

9 Zellen – 504,50 g

Spannung

11,1 V Gleichspannung

Vostro 3750

Typ

- Smart-Lithium-Ionen-Akku mit 6 Zellen (2,6 Ah)
- Smart-Lithium-Ionen-Akku mit 9 Zellen (2,8 Ah)

Abmessungen:

Tiefe

6 Zellen — 57,80 mm

9 Zellen — 57,80 mm

Höhe

6 Zellen – 20,80 mm

9 Zellen – 40,15 mm

Breite

6 Zellen/9 Zellen – 255,60 mm

Gewicht

6 Zellen – 340,00 g

9 Zellen – 504,50 g

Spannung

11,1 V Gleichspannung

Akku

Temperaturbereich:

Betrieb	0 °C bis 35 °C
Nicht in Betrieb	-40 °C bis 65 °C

Knopfzellenbatterie	CR2032 Lithium-Ionen-Batterie, 3 V
---------------------	---------------------------------------

Netzadapter

Eingangsspannung	100 bis 240 VAC
Eingangsstrom (maximal)	1,5 A / 1,6 A / 1,7 A / 2,3 A / 2,5 A
Eingangsfrequenz	50 Hz bis 60 Hz
Ausgangsleistung	65 W, 90 W oder 130 W



ANMERKUNG: 130 W
Wechselstrom-Netzadapter
nur für Vostro 3750
erhältlich.

Ausgangsstrom:

65 W	<ul style="list-style-type: none">• 4,34 A (max. bei 4-Sekunden-Impuls)• 3,34 A (konstante Stromabgabe)
------	--

90 W	<ul style="list-style-type: none">• 5,62 A (max. bei 4-Sekunden-Impuls)• 4,62 A (konstante Stromabgabe)
------	--

130 W	6,70 A (konstante Stromabgabe)
-------	--------------------------------

Ausgangsnennspannung	19,5 +/- 1,0 V Gleichstrom
----------------------	----------------------------

Abmessungen:

65 W:	
Höhe	28,30 mm
Breite	137,20 mm
Tiefe	57,80 mm

Netzadapter

90 W:

Höhe	22,60 mm
Breite	147,00 mm
Tiefe	70,00 mm

130 W:

Höhe	25,40 mm
Breite	154,70 mm
Tiefe	76,20 mm

Temperaturbereich:

Betrieb	0 °C bis 35 °C
Nicht in Betrieb	-40 °C bis 65 °C

Abmessungen und Gewicht

Vostro 3350:

Höhe	27,30 mm bis 29,80 mm
Breite	329,20 mm
Tiefe	228,50 mm
Gewicht (Minimum)	2,04 kg

Vostro 3450:

Höhe	30,60 mm bis 33,20 mm
Breite	343,00 mm
Tiefe	245,80 mm
Gewicht (Minimum)	2,28 kg

Vostro 3550/3555:

Höhe	30,40 mm bis 34,80 mm
Breite	375,40 mm
Tiefe	260,20 mm
Gewicht (Minimum)	2,47 kg

Vostro 3750:

Abmessungen und Gewicht

Höhe	30,80 mm bis 34,80 mm
Breite	418,40 mm
Tiefe	286,70 mm
Gewicht (Minimum)	3,00 kg

Umgebungsbedingungen

Temperatur:

Betrieb	10 °C bis 35 °C
Lagerung	-40 °C bis 65 °C


Relative Luftfeuchtigkeit (max.):

Betrieb	10 % bis 90 % (nicht-kondensierend)
Lagerung	5 % bis 95 % (nicht-kondensierend)

Luftverschmutzungsstufe G1 oder niedriger gemäß ISA-S71.04–1985

Kontaktaufnahme mit Dell

Kontaktaufnahme mit Dell

 **ANMERKUNG:** Wenn Sie nicht über eine aktive Internetverbindung verfügen, können Sie Kontaktinformationen auch auf Ihrer Auftragsbestätigung, dem Lieferschein, der Rechnung oder im Dell-Produktkatalog finden.

Dell stellt verschiedene online-basierte und telefonische Support- und Serviceoptionen bereit. Da die Verfügbarkeit dieser Optionen je nach Land und Produkt variiert, stehen einige Services möglicherweise in Ihrer Region nicht zur Verfügung. So erreichen Sie den Vertrieb, den technischen Support und den Kundendienst von Dell:

1. Besuchen Sie **support.dell.com**.
2. Wählen Sie Ihre Supportkategorie.
3. Wenn Sie kein US-Kunde sind, wählen Sie am Ende der Seite ihren Ländercode aus oder wählen Sie **All** (Alle), um für weitere Auswahlmöglichkeiten.
4. Klicken Sie je nach Bedarf auf den entsprechenden Service- oder Support-Link.